

# Corinex VoIP USB Phone



# Konformitätserklärung



Modell:

**Corinex VoIP USB Phone**

Hersteller:

Corinex Communications Corp.  
World Trade Center  
404-999 Canada Place  
Vancouver B.C.  
Canada V6C 3E2

Hiermit wird die Konformität dieses Produkts zu den Richtlinien des Rates zur Angleichung der Rechtsvorschriften der Mitgliedstaaten über die elektromagnetische Verträglichkeit (89/336/EWG) erklärt. Für die Untersuchung auf elektromagnetische Verträglichkeit wurden folgende Standards angewendet:

EN 55022:1998+A1:2000 Klasse B  
EN 55024:1998+A1:2001 Klasse B  
EN 61000-3-2:1995 Klasse A  
Änderung 1:1998  
Änderung 2:1998  
EN 61000-3-3:1995

: Abstrahlung  
: Störfestigkeit  
: Grenzwerte für Oberschwingungsströme  
  
: Begrenzung von Spannungsschwankungen  
und Flicker in öffentlichen  
Niederspannungs-Versorgungsnetzen

Der Unterschriftsberechtigte erklärt hiermit die Konformität des oben genannten Produkts mit den oben aufgeführten Richtlinien und Normen.

Name / Titel: **Peter Sobotka / CEO** .....

Ort / Datum: **Vancouver / Mai.20.2004** .....

Unterschrift:  .....

Sowohl dieses Dokument, als auch die Software, die hier beschrieben wird, fallen unter diese Lizenz und können nur in der Übereinstimmung mit den Lizenzbestimmungen benutzt oder kopiert werden. Der Inhalt dieses Dokuments dient nur zu Informationszwecken, kann ohne Ankündigung geändert werden und stellt keine Verpflichtungen seitens Corinex Communications Corp. dar.

Corinex Communications Corp. übernimmt keine Verantwortung oder Haftung für Fehler oder Ungenauigkeiten, die in diesem Dokument vorkommen können. Corinex hat es sich zur Aufgabe gemacht, die Produkte zu verbessern, sobald neue Technologien, Hardware-Komponenten, Software und / oder Firmware entwickelt werden; deshalb können die in diesem Dokument enthaltenen Informationen ohne Ankündigung geändert werden.

Einige von den hier beschriebenen Eigenschaften, Funktionen und Leistungen können auf Grund von Regulaarien oder Vermarktungsbestimmungen in manchen Ländern nicht verkauft werden.

Die Benützung dieses Produkts oder seiner Eigenschaften, die in diesem Dokument beschrieben werden, können in bestimmten Ländern vom Gesetz reguliert oder eingeschränkt sein. Sollten Sie sich nicht sicher sein, welche Regulierungen oder Einschränkungen zutreffen, lassen Sie sich von unserem Corinex Regionalbüro oder vom autorisierten Händler beraten.

Herausgegeben von:  
Corinex Communications Corp.  
World Trade Center  
404-999 Canada Place  
Vancouver, B.C.  
Canada V6C 3E2  
Tel.: +1 604 692 0520  
Fax: +1 604 694 0061

Corinex ist ein eingetragenes Warenzeichen der Corinex Communications Corp.

Microsoft, MS-DOS, MS, Windows sind entweder eingetragene Warenzeichen oder Marken der Microsoft Corporation in den U.S.A. und/oder anderen Ländern.

Alle Produkt- oder Firmennamen in diesem Dokument können eingetragene Warenzeichen oder Marken der jeweiligen Besitzer sein.  
Copyright (c) 2001-2004 by Corinex Communications Corp.

2004-05-28 ver.1.0

## QuickStart Anleitung

1. Schließen Sie das USB Telefon an den USB Anschluss Ihres Computers an
2. Starten Sie Ihre Software für Sprachkommunikation und konfigurieren Sie sie so, dass sie das Telefon als Ausgangs-/Eingangsgerät benutzt
3. Jetzt sind Sie für Telefongespräche übers Internet bereit

---

# Inhalt

	<b>Copyright</b> .....	<b>1</b>
	<b>Quick start Anleitung</b> .....	<b>2</b>
	<b>Inhalt</b> .....	<b>3</b>
<b>1</b>	<b>Einleitung</b> .....	<b>4</b>
1.1	Übersicht .....	4
1.2	Lieferumfang .....	4
1.3	Systemanforderungen .....	5
<b>2</b>	<b>Benutzung des Corinex VoIP USB Telefons</b> .....	<b>6</b>
2.1	Hardwareinstallation .....	7
2.2	Benutzung des USB Telefons mit NetMeeting .....	7
2.3	Benutzung des USB Telefons mit Skype .....	11
<b>3</b>	<b>Benutzung des USB Telefons mit der Corinex Softphone software</b> .....	<b>12</b>
3.1	Benutzung des Telefons mit voreingestellten freien Anbietern .	12
3.1.1	Free World Dialup .....	12
3.1.2	AddaVoice .....	14
3.1.3	SIP Phone .....	15
3.2	Softwareinstallation .....	18
<b>4</b>	<b>Benutzung der Corinex Softphone Software</b> .....	<b>21</b>
4.1	Erststart der Corinex Softphone Software .....	21
4.2	Fortgeschrittene Konfiguration .....	22
4.3	Benutzung des Corinex Softphone .....	25
4.3.1	Anzeige .....	25
4.3.2	Bedienung des Telefons .....	29
4.3.3	VoIP-Anruf tätigen .....	32
4.3.4	Softphone-Konfiguration .....	35

# 1 Einleitung

## 1.1 Übersicht

Mit dem *Corinex VoIP USB Phone* können Sie Telefongespräche über Internet in die ganze Welt führen und dabei Kosten für Orts- und Ferngespräche sparen. Die Installation ist sehr einfach - das Telefon wird an den USB-Port Ihres Computers angeschlossen und braucht keine Treiber. Das Telefon ist voll kompatibel mit NetMeeting, Hicall und anderen PC-basierten Softphone-Applikationen. Das Corinex VoIP Phone kommt in einem modernen und eleganten Design. Es ähnelt einem Handy, verfügt über Lautstärkeregelung und wird mit einer Wandhalterung ausgeliefert.

Auf der CD finden Sie die kostenlose *Corinex Softphone Software*, die kompatibel mit Windows 98SE/ME/2000/XP ist und den Windows HID-Treiber unterstützt. Sie unterstützt kostenlose VoIP Internet Dienstleistungen, wie z.B. AddaVoice, Free World Dialup oder SIPphone, und kann mit einem beliebigen VoIP-Provider betrieben werden, der das SIP-Protokoll unterstützt. Es können sowohl PC-zu-PC als auch PC-zu-Telefon Gespräche geführt werden.

## 1.2 Lieferumfang

Wenn Sie Ihr Corinex VoIP USB Phone auspacken, vergewissern Sie sich, dass folgende Komponenten vorhanden sind:

- Corinex VoIP USB Phone mit einem USB-Kabel
- Installations-CD, die die Corinex Softphone Software und diese Anleitung enthält

### Eigenschaften des USB Telefons

- Kompatibilität mit NetMeeting, Skype, Hicall, PC-basierten Softphone
- Lautstärkeknopf
- Wandhalterung
- Unterstützt Windows 98SE/ME/2000/XP

### Eigenschaften der Softphone Software

- Unterstützt das SIP-Protokoll
- Unterstützt mehrere Codecs für VoIP (langsame Geschwindigkeit, hohe Qualität)

- Installations-CD mit der Möglichkeit, aus mehreren Service-Providern auszuwählen (AddaVoice, Free World Dialup oder SIPphone)
- Kann mit einem beliebigen VoIP-Provider betrieben werden, der das SIP-Protokoll unterstützt.
- Direkte Kommunikation mit der Tastatur des USB Telefons
- Gesprächsliste mit empfangenen, getätigten und unbeantworteten Anrufen
- Telefonbuch
- Verschiedene Skins
- Veränderbare WAV-Klingeltöne
- Software-Updates und Downloads erhältlich von der Internetseite [www.corinex.com/downloads](http://www.corinex.com/downloads)

Wir führen ständig Neuerungen in unsere Produkte ein, daher ist es möglich, dass es neue Versionen der Software und Dokumentation geben kann. Falls Sie überprüfen wollen, ob es neuere Dokumentation oder Software für Ihr Corinex Produkt gibt, die Sie dann downloaden möchten, besuchen Sie bitte <http://www.corinex.com/support>

### 1.3 Systemanforderungen

- IBM-kompatibler Computer mit einem USB-Port
- Betriebssystem Windows 98SE/ME/2000/XP
- DirectX 8.1 (oder höhere Version)

## 2 Benutzung des Corinex VoIP USB Telefons

Das Corinex VoIP USB Telefon können Sie auf zwei Weisen benutzen:

1. Als ein Audio Eingangs-/Ausgangsgerät in Kombination mit herkömmlicher Software vom beliebigen Hersteller, die Sprachkommunikation unterstützt (lesen Sie mehr dazu in den Kapiteln 2.2 und 2.3)
2. Als ein Interface zur Kontrolle der *Corinex Softphone Software*, die Ihnen erlaubt, die VoIP Dienste verschiedener Provider zu benutzen und auf der CD mit dem Gerät kommt (lesen Sie mehr dazu im Kapitel 3).

Auf der folgenden Abbildung können Sie die Gerätebeschreibung des USB Telefons sehen:



**Hinweis:** Die Funktionalität der jeweiligen Tasten beruht auf der Software, die Sie mit dem USB Telefon benutzen.

## 2.1 Hardwareinstallation

In diesem Kapitel erfahren Sie, wie Sie Ihren *Corinex VoIP USB Phone* an Ihren Computer anschließen. Die Installation ist sehr einfach, alles was Sie zu tun brauchen, ist das USB-Kabel an den USB Port des Computers anschließen.

Die rote Status-Anzeige auf dem Telefon beginnt zu leuchten.

Wenn Sie das USB Telefon zum ersten Mal anschließen, erkennt Windows die neue Hardware und installiert die Treiber automatisch. Sie brauchen keine speziellen Treiber, da Windows das Gerät als Windows Human Device Interface mit dem USB Audio Device 1.0 Standard erkennt.

**Hinweis:** Wenn Sie das Betriebssystem Windows 98SE/ME haben, müssen Sie bei der automatischen Installation ein paar Fenster des Installations-Assistenten bestätigen.

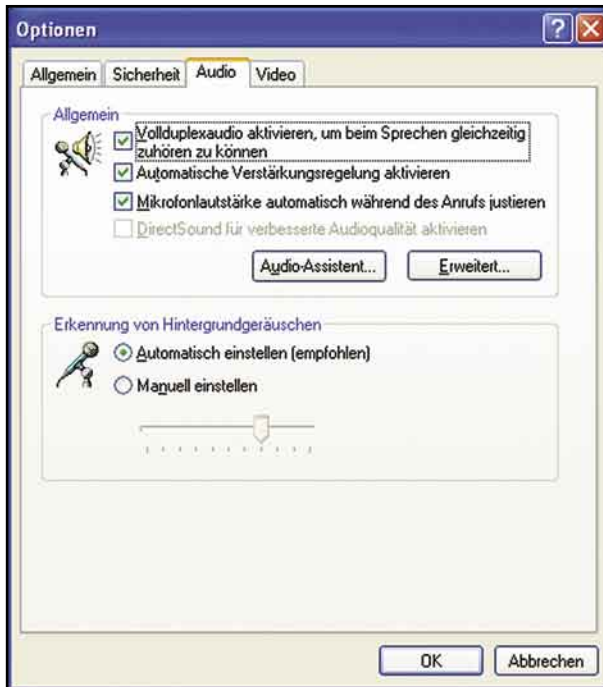
Bitte warten Sie, bis die Installation abgeschlossen ist. Jetzt ist das Telefon für die Benutzung mit einer VoIP Software Ihrer Wahl bereit. Damit Sie das Telefon mit NetMeeting oder Skype benutzen können, bitte lesen Sie das nächste Kapitel. Falls Sie es mit der *Corinex Softphone Software* (kommt auf der CD) und mit Ihrem VoIP Dienstanbieter benutzen wollen, fahren Sie bitte mit dem Kapitel 3 fort.

7

## 2.2 Benutzung des USB Telefons mit NetMeeting

Nach der Hardware Installation (Kapitel 2.1) können Sie das *Corinex VoIP USB Phone* mit Microsoft NetMeeting benutzen. Sie müssen nur NetMeeting so einstellen, dass es das USB Telefon als Eingang-/Ausgangsgerät benutzt. Bitte befolgen Sie die folgenden Schritte:

1. Starten Sie NetMeeting und klicken Sie auf **Extras -> Optionen**.  
Klicken Sie den Tab **Audio** an.



2. Klicken Sie auf **Audio Assistent**. Der folgende Bildschirm wird erscheinen:



Klicken Sie auf **Weiter** um zum nächsten Bildschirm zu gelangen.



3. Hier können Sie das Audiogerät für Eingang/Ausgang wählen. Bitte wählen Sie das **K1000A Gerät (USB Audiogerät in Windows 98/2000)** und klicken Sie auf **Weiter**.

4. In den beiden nächsten Bildschirmen können Sie die Lautstärke für den Hörer und das Mikrofon einstellen.



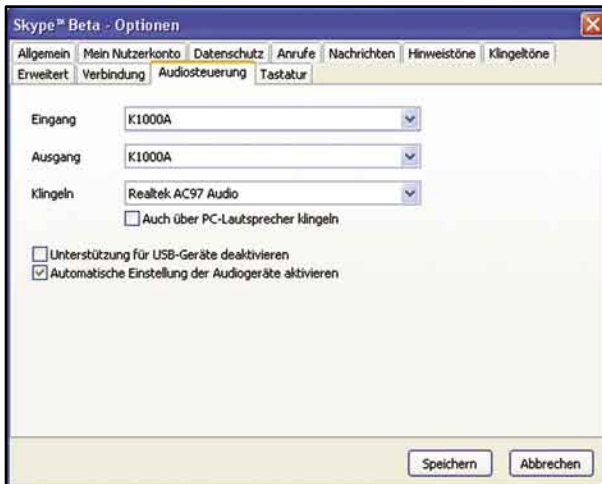
10

Nach diesen Einstellungen, klicken Sie auf Weiter und beenden den Konfigurationsassistenten. Die NetMeeting Software ist jetzt eingestellt, um das USB Telefon für Sprachkommunikation benutzen zu können.

## 2.3 Benutzung des USB Telefons mit Skype

Nach der Hardware Installation (Kapitel 2.1) können Sie das *Corinex VoIP USB Phone* mit Skype [www.skype.com](http://www.skype.com) benutzen. Sie müssen nur Skype so einstellen, dass es das USB Telefon als Eingang-/Ausgangsgerät benutzt. Bitte starten Sie Skype und befolgen Sie die folgenden Schritte:

1. Klicken Sie auf **Datei -> Optionen** und öffnen Sie den Tab **Audiosteuerung**.



2. In diesem Bildschirm können Sie drei Einstellungen für Audiogeräte. Bitte stellen Sie **Eingang**, **Ausgang** und **Klingeln** auf das **K1000A** Gerät ein (**USB Audiogerät** in Windows 98/2000) Vergewissern Sie sich bitte, dass das Ankreuzfeld **Unterstützung für USB-Geräte deaktivieren** nicht angekreuzt ist.

**Hinweis:** Falls Sie in Ihrem Computer eine andere Soundkarte installiert haben, die zu Lautsprechern angeschlossen ist, können Sie diese fürs Klingeln benutzen. In diesem Fall, können Sie die Einstellung „Klingeln“ zu Ihrer Soundkarte ändern. Falls Sie keine Soundkarte in Ihrem Computer haben, können Sie auch den eingebauten Lautsprecher fürs Klingeln benutzen, indem Sie die Option “Auch über den PC-Lautsprecher klingeln” ankreuzen.

3. Klicken Sie auf **Speichern** um die geänderte Konfiguration zu speichern. Skype ist jetzt für die Benutzung mit dem *Corinex VoIP USB Phone* bereit.

## 3 Benutzung des USB Telefons mit der Corinex Softphone software

Das *Corinex VoIP USB Phone* kommt mit einer CD, die die *Corinex Softphone Software* beinhaltet. Die Software ermöglicht Ihnen, die VoIP Dienste anderer Anbieter zu benutzen. Damit Sie die Software benutzen können, müssen Sie sich zu einem Anbieter anmelden um die nötigen Informationen zu bekommen, die Ihnen ermöglichen VoIP Anrufe zu tätigen. Bitte lesen Sie die folgenden Kapitel um zu erfahren, wie Sie vorgehen sollen.

### 3.1 Benutzung des Telefons mit voreingestellten freien Anbietern

Um Ihnen die *Corinex Softphone*-Nutzung bequemer zu machen, gibt es in der Software bereits vorinstallierte VoIP-Service Provider. Free World Dialup, AddaVoice und Sip Phone. Sie können sich einen von den Providern auswählen. Bitte lesen Sie die folgenden Kapitel um zu erfahren, wie Sie sich zu ihren VoIP Diensten anmelden können.

#### 3.1.1 Free World Dialup

Um sich bei diesem Provider anzumelden, starten Sie Ihren Internet Browser und öffnen Sie die Webseite <http://www.freeworlddialup.com>



Um den Anmeldeprozess zu beginnen, klicken Sie den roten Knopf **Get FWD!** auf der rechten Seite an. Der folgende Bildschirm wird erscheinen:



Jetzt klicken Sie die **Sign up** Verknüpfung. Der nächste Bildschirm fragt Sie nach Ihren persönlichen Daten.

13



Füllen Sie alle Felder mit Ihren Personalien aus und klicken Sie auf **Next**. Jetzt wird Ihre neue Nummer und das Passwort zu Ihrer E-Mail Adresse geschickt. Damit Sie den gerade angemeldeten Dienst auch nutzen können, bitte fahren Sie mit dem Kapitel 3.2 dieser Anleitung fort.

## 3.1.2 AddaVoice

Um sich bei diesem Provider anzumelden, starten Sie Ihren Internet Browser und öffnen Sie die Webseite <http://www.addavoice.com> Dann klicken Sie die Anknüpfung **Sign up** an.



Befolgen Sie die Anweisungen auf dem Bildschirm, um den Anmeldeprozess fertigzustellen.

14



Nach dem Ausfüllen aller nötigen Informationen wird Ihnen Ihre neue Nummer und das Passwort als E-Mail zugeschickt. Damit Sie den gerade angemeldeten Dienst nutzen können, bitte fahren Sie mit dem Kapitel 3.2 fort.

## 3.1.3 SIP Phone

Um sich bei diesem Provider anzumelden, starten Sie Ihren Internet Browser und öffnen Sie die Webseite <http://www.sipphone.com> Klicken Sie die Anknüpfung My SIPphone an.

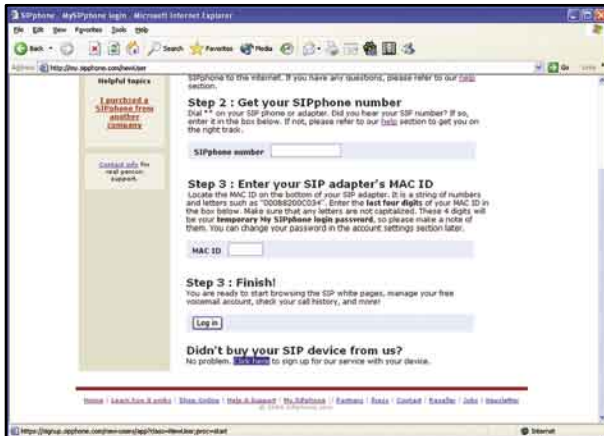


Jetzt klicken Sie auf **Sign up**, plziert in der Mitte des Textes.

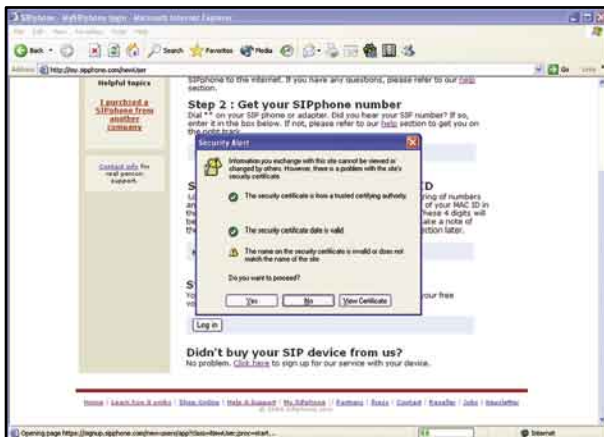
15



Die entsprechende Anknüpfung, um fortzufahren, finden Sie im unteren Teil der Webseite. Klicken Sie sie an (Click here).



Eine Sicherheitswarnung kann erscheinen. Klicken Sie auf Ja um fortzufahren.



Füllen Sie alle Felder mit Ihren Personalien aus und klicken Sie auf Register.



Ihre neue Nummer und das Passwort wird an Ihre E-Mail Adresse geschickt. Damit Sie den gerade angemeldeten Dienst nutzen können, bitte fahren Sie mit dem Kapitel 3.2 fort.

## 3.2 Softwareinstallation

Damit Sie das Corinex USB Phone mit VoIP Diensten verschiedener Anbieter benutzen können, müssen Sie zuerst die *Corinex Softphone Software* installieren.

1. Legen Sie die Installations-CD in das CD-Laufwerk ein, die CD sollte automatisch starten. Sollte die CD nicht selbst starten, gehen Sie zum Arbeitsplatz (auf dem Desktop). Doppelklicken Sie auf das CD-Laufwerksymbol. Der folgende Bildschirm sollte erscheinen:



2. Um die Dokumentation (diese Anleitung) zu lesen, wählen Sie **Dokumentation lesen**.
3. Klicken Sie auf **Corinex Softphone Installieren**, um die Installation zu starten. Der folgende Bildschirm wird erscheinen:



4. Klicken Sie auf **Weiter**. Beim folgenden Bildschirm lesen Sie bitte die Copyright-Information.



Klicken Sie bitte auf **Ich bin einverstanden**, um zu bestätigen, dass Sie die Information gelesen und verstanden haben. Klicken Sie auf **Weiter** um zum nächsten Bildschirm zu gelangen.

5. Der nächste Bildschirm fragt Sie, wo die *Corinex Softphone Software* installiert werden soll.



Klicken Sie auf **Weiter** um fortzufahren.

6. Warten Sie, bis die Dateien auf Ihre Festplatte kopiert werden und die folgende Information erscheint.



7. Der Installationsassistent wird eine Verknüpfung auf dem Desktop erstellen.

Sobald die *Corinex Softphone Software* in Ihrem Computer installiert ist, müssen Sie sie starten und die Anfangskonfiguration durchführen, wie es im folgenden Kapitel beschrieben ist.

## 4 Benutzung der Corinex Softphone Software

### 4.1 Erststart der Corinex Softphone Software

Wenn Sie die Softphone Software zum ersten Mal starten, muss die Konfiguration für Ihren VoIP Dienstleistungsanbieter eingestellt werden, damit Sie Anrufe tätigen können.

The screenshot shows a window titled "Einstellungen" with a tabbed interface. The "Konto" tab is active. Under "Ihr Konto", there are six input fields: "Konto-Name" (Free World Dialup), "Nummer" (012345), "Benutzername" (012345), "Passwort" (masked), "Realm / Domäne" (fwd.pulver.com), and "Nickname" (Corinex). Below the fields are two buttons: "Provider ändern" and "Zum VoIP Service Provider anmelden". At the bottom of the window are three buttons: "OK", "Abbrechen", and "Übernehmen".

21

Wenn Sie auf die Schaltfläche **Provider ändern** klicken, können Sie die Einstellungen für einen der angebotenen Provider übernehmen oder **Eigene Einstellungen** konfigurieren.

- Wenn der gewünschte Provider sich in der Liste befindet, klicken Sie einfach auf seinen Namen. Die Verbindungseinstellungen werden automatisch in die nötigen Felder des Konfigurationsfensters übernommen. Alles was Sie nun ausfüllen müssen, sind der **Benutzername/Nummer** und **Passwort** - diese Informationen haben

Sie von Ihrem VoIP Dienstleistungsanbieter (Provider) erhalten. Wenn Sie sich noch bei keinem Provider angemeldet haben, bitte lesen Sie den Kapitel 3 oder klicken Sie auf **Beim VoIP Service Provider anmelden**.

- Wenn Sie in der Liste der angebotenen Provider Ihren Provider nicht finden können, wählen Sie **Eigene Einstellungen** und füllen Sie alle Felder der Sektionen **Benutzerkonto** und **Verbindung** aus. Dazu gehören die Anmeldungsdaten (**Benutzername/Nummer** und **Passwort**), Realm-Server, SIP-Proxy Adresse und STUN-Server.

**Hinweis:** Manche Provider (z.B. Ecuity) verlangen eine zusätzliche Autorisierung durch den Benutzernamen. Wenn Sie von Ihrem Provider außer Nummer und Passwort auch noch den Benutzernamen erhalten haben, geben Sie ihn in das gleichnamige Feld ein. Ansonsten lassen Sie das Feld leer. Wenn Sie ein voreingestelltes Provider-Profil benutzen, ist das Feld Benutzername möglicherweise grau angezeigt und kann nicht verändert werden. Das bedeutet, dass der Provider diese Information nicht verlangt.

**Hinweis:** Vergewissern Sie sich bitte, dass die Einstellungen in der **Audio** Sektion beim **Gerät fürs Telefonieren** auf **K-1000A** eingestellt sind (bei Windows 98SE und Windows 2000 heißt das Gerät **USB-Audiogerät**). Sonst könnte das USB-Telefon nicht als Eingangs-/Ausgangs-Audiogerät funktionieren. Falls diese Einstellung nicht richtig ist, bitte stecken Sie das USB-Telefon aus und wieder ein und starten Sie das Softphone neu.

## 4.2 Fortgeschrittene Konfiguration

Dieses Kapitel behandelt die Konfiguration von *Corinex Softphone Software*, wenn ein Router für die Verbindung zum Internet eingesetzt wird. Der Router muss so konfiguriert werden, dass er die VoIP-Pakete vom Computer des Benutzers ins Internet und zurück durchlässt. Dies ist eine Router-Funktion, die als Port-Forwarding bezeichnet wird. Sie müssen diese Funktion einstellen, um die voreingestellten VoIP-Ports 5060 und 8000 zu öffnen.

**Hinweis:** Falls mehrere Benutzer im Netzwerk die SIP-Software benutzen, können Sie nicht die selben SIP und RTP Ports für die VoIP-Anrufe nutzen. Wenn Sie die selben Ports nutzen würden, wäre der Router nicht in der Lage, die Benutzer voneinander zu unterscheiden und die Software würde nicht richtig funktionieren. Bitte stellen Sie bei jedem Benutzer das Port-Forwarding ein.

### Beispiel:

- Benutzer A hat die IP-Adresse 192.168.0.2, SIP-Port 5060 und RTP-Port 8000
- Benutzer B hat die IP-Adresse 192.168.0.3, SIP-Port 5061 und RTP-Port 8001
- Der Router sollte alle UDP-Pakete, die zum Port 5060 und 8000 ankommen, an die IP-Adresse 192.169.0.2 und alle UDP-Pakete, die zum Port 5061 und 8001 ankommen, an die IP-Adresse 192.168.0.3 weiterleiten.

Nachdem Sie alle Einstellungen vorgenommen haben, klicken Sie auf **OK**. Das Softphone zeigt die folgende Information und die Software wird die Verbindung zum VoIP Service Provider herstellen.



Nach der erfolgreichen Registrierung wird der Name des Service Providers angezeigt (z.B. Free World Dialup, wie man unten sehen kann). Nun wartet die Software auf Ihre Eingabe - entweder über die Benutzeroberfläche des Softphone oder über das USB Phone-Gerät.



Wenn die Registrierung fehlschlägt, eine der Fehlermeldungen wird angezeigt:

Fehlermeldung	Erklärung
Registrierung fehlgeschlagen, falscher Benutzername oder Passwort	Der Authentifizierungsserver akzeptiert Ihren Benutzernamen/ Passwort nicht. Eine der beiden Angaben haben Sie wahrscheinlich falsch eingegeben. Überprüfen Sie bitte die Einstellungen im Menü
Registrierungs-Problem, der Registrar konnte nicht gefunden werden	Die Applikation konnte den Authentifizierungsserver nicht finden, den Sie in den Einstellungen angeführt haben. Überprüfen Sie bitte die Einstellungen im Menü

## 4.3 Benutzung des Corinex Softphone

Nach der erfolgreichen Installation sollten Sie das Ausgangs-Fenster mit einer großen Anzeige und Tastatur sehen. Auf alle Anruf-Funktionen kann über dieses Fenster zugegriffen werden - Sie können jedoch auch die Tasten des USB-Telefongeräts benutzen. Manche fortgeschrittene Funktionen, wie z.B. die Software-Konfiguration, oder editieren des Telefonbuchs, sind nur über die Softphone Oberfläche erreichbar.

### 4.3.1 Anzeige

Dieses Kapitel beschreibt die Softphone-Anzeige. Wie man auf dem Bild unten sehen kann, ist die die Anzeige ist in drei Bereiche aufgeteilt, die verschiedenen Arten von Informationen anzeigen.



Der obere Bereich dient zum Anzeigen von Informationen über den Verbindungs-Status. Hier sehen Sie den Status vom Anmeldeprozess, den Namen vom Provider, zu dem Sie momentan angeschlossen sind, oder Fehlermeldungen, falls Probleme mit der Verbindung auftreten.

Meldung	Erklärung
Registrieren...	Das Softphone versucht die Verbindung zum VoIP Service Provider herzustellen
Registrierung fehlgeschlagen, falscher Benutzername oder Passwort	Das Softphone hat eine Fehlermeldung vom Provider erhalten, der Ihren Benutzernamen oder Ihr Passwort nicht akzeptiert hat. Überprüfen Sie bitte die Einstellungen im Menü
Registrierungs-Problem, der Registrator konnte nicht gefunden werden	Das Softphone konnte kein VoIP-Gateway unter der von Ihnen in den Einstellungen eingegebenen Adresse finden. Überprüfen Sie bitte die Einstellungen im Menü
[Name des Service-Providers]	Das Softphone hat die Verbindung zum VoIP Provider hergestellt und ist einsatzbereit

Die mittlere Zeile zeigt Informationen an, die sich auf das Telefongespräch beziehen: die Nummer, die Sie gewählt haben / die Nummer, von der Sie gerade angerufen werden / Dauer des aktuellen Gesprächs.



Meldung	Erklärung
[gewählte Nummer]	Wenn Sie eine Nummer wählen - entweder über die Softphone Oberfläche oder die USB-Telefontastatur - wird diese Nummer angezeigt
[Nummer / Nickname] ruft an	Jemand versucht Sie anzurufen. Wenn Sie diese Nummer nicht in Ihrem Telefonbuch gespeichert haben, wird nur die Nummer oder der Nickname angezeigt. Fall sich die Nummer im Telefonbuch befindet, wird der dazugehörige Name aus dem Telefonbuch angezeigt
[Zeitangabe]	Information über die Dauer des aktuellen Gesprächs
Halten	Der Anruf wird von der anderen Seite gehalten

Die untere Zeile zeigt Informationen über den Softphone-Status und Systemmeldungen des VoIP Service Providers.



Meldung	Erklärung
Neugestartet	Das SIP Modul wurde zurückgesetzt. Alle Servermeldungen wurden gelöscht und falls ein Anruf stattgefunden hat, wurde dieser beendet. Nach wenigen Sekunden verschwindet diese Meldung.
Time out	Bei Ihrer Anforderung an Server ist ein Time-out Fehler aufgetreten

Verbindung abgebrochen (vom Proxy Server oder vom Gesprächspartner)	Der SIP-Proxy Server hat die Meldung "Abbrechen" zurückgeschickt. Wahrscheinlich ist es zu einem Kommunikations-/Internal-Proxyserver-Fehler gekommen
Der Anruf wurde abgelehnt	Der angerufene Partner hat Ihren Anruf abgelehnt
Kein Anschluss unter dieser Nummer	Die gewählte Nummer gibt es nicht
Besetzt	Der angerufene Partner führt gerade ein anderes Gespräch. Gleichzeitig hören Sie ein Besetztzeichen.
Verbunden [Codec]	Während des Anrufs wird der Codec-Name angezeigt, der gerade benutzt wird
Wird aufgelegt	Das Softphone sendet eine Anforderung zum Beenden des aktuellen Gesprächs
Aufgelegt	Der Anruf ist beendet

**Hinweis:** Wenn der angerufene Gesprächspartner den Codec nicht unterstützt, den Sie in den Einstellungen gewählt haben, wird der Codec automatisch auf einen unterstützten umgestellt.

### 4.3.2 Bedienung des Telefons

In diesem Kapitel wird die Tastaturfunktion vom USB-Telefon als auch vom Softphone erklärt. Die meisten Tasten haben die gleiche Funktion beim Gerät als auch beim Softphone, manche Funktionen sind jedoch nur über die Softphone-Oberfläche erreichbar.



1. Wenn Sie auf den **Hilfe** Knopf (das Fragezeichen) klicken, wird in Ihrem Internet-Browser die Online-Help Webseite für das *Corinex VoIP USB Phone* aufgerufen (<http://www.corinex.com/voip/help>).
2. Die rote LED zeigt den Status von USB-Telefon.

Status	Erklärung
Ein	Das USB-Telefon ist angeschlossen
Aus	Das USB-Telefon ist nicht angeschlossen

3. Wenn Sie auf den Minimieren Knopf (die **X**-Schaltfläche) klicken, wird die Applikation im System-Tray minimiert. Sie kann wieder hergestellt werden, indem Sie auf das Softphone Symbol im System-Tray (rechts unten) doppelklicken, oder es mit der rechten Maustaste anklicken und in dem Kontextmenü **Öffnen** wählen. Um das Programm zu beenden, drücken Sie die Tasten **ATL+F4** oder klicken Sie auf **Beenden** im Kontextmenü.
4. Auf der linken Seite neben der Anzeige sehen Sie die Lautstärken-Einstellung für das Mikrofon. Die Lautstärke kann mittels + und - eingestellt werden.
5. Auf der rechten Seite neben der Anzeige sehen Sie die Lautstärken-Einstellung für den Hörer. Die Lautstärke kann mittels + und - eingestellt werden. Die Hörer-Lautstärke können Sie auch über die Reguliertaste auf der linken Seite des USB-Gerätes einstellen.
6. Die **Wahltaste** dient zum Anrufen der eingegebenen Nummer oder eines Eintrags im Telefonbuch. Sie dient auch zum Entgegennehmen eines Anrufes, bietet Zugang zu den Anrufs-Listen und ermöglicht von da aus eine Nummer anzurufen. Folgende Tabelle zeigt die Wahlkasten-Funktionen in verschiedenen Situationen.

Softphone-Status	Wahlkasten-Funktion
Standby-Modus	Anrufliste mit den zuletzt gewählten, angenommenen und nicht angenommenen Anrufen wird angezeigt
Wenn Sie jemand anruft	Anruf annehmen
In der Anrufliste	Die markierte Nummer wählen
Im Telefonbuch	Den markierten Eintrag wählen

7. Die **Beenden-Taste** hat mehrere Funktionen, die von dem aktuellen Status abhängig sind. Bitte sehen Sie sich die folgende Tabelle an:

Softphone-Status	Funktion der Beenden-Taste
Standby-Modus	Startet das SIP-Modul neu
Bei der Nummer-Eingabe	Löscht die letzte Ziffer
Wenn Sie jemand anruft	Anruf ablehnen
Während eines Gesprächs	Anruf beenden
In der Anrufliste oder im Telefonbuch	Kehrt zum Standby-Modus zurück

8. Die Schaltfläche **Menu** öffnet das Konfigurations-Fenster.

9. Die Schaltfläche mit dem Buch-Symbol öffnet das Telefonbuch.

10. Die Nummern-Tastatur dient zur Eingabe der Telefonnummern im Standby-Modus

### Tastatur des Telefons

Sie können die USB-Telefontastatur für die meisten Operationen benutzen - z.B. zur Nummerneingabe, oder zum Annehmen oder Ablehnen eines Anrufs. Sie kann auch für die Auswahl oder das Löschen der Einträge im Telefonbuch, oder Anzeigen der Anrufliste benutzt werden. Die jeweiligen Funktionen der Telefontasten je nach dem Status der Softphone-Applikation finden Sie in der Tabelle unten.

31



Taste	Softphone-Status	Funktion
Wahltaste	Standby-Modus, keine Nummer eingegeben	Die Anrufliste wird geöffnet
	Standby-Modus, Nummer ist eingegeben	Die Nummer wird gewählt
	Anrufliste	Die markierte Nummer/der Kontakt wird gewählt
	Telefonbuch	Die markierte Nummer/der Kontakt wird gewählt
Beenden	Standby-Modus, keine Nummer eingegeben	Das SIP-Modul wird neugestartet
	Standby-Modus, Nummer ist eingegeben	Die letzte Ziffer wird gelöscht
	Anrufliste	Kehrt zum Standby-Modus zurück
	Telefonbuch	Kehrt zum Standby-Modus zurück
0-9, #, *	Standby-Modus	Ziffereingabe
2	Anrufliste oder Telefonbuch	In der Liste nach oben
3	Anrufliste oder Telefonbuch	Die markierte Nummer/den Kontakt löschen
	Anrufliste	Die Anrufliste wird gelöscht
8	Anrufliste oder Telefonbuch	In der Liste nach unten
# (drücken & halten)	Standby-Modus	Telefonbuch wird geöffnet

**Hinweis:** Wenn die Applikation minimiert ist oder sich im Hintergrund befindet, wird Sie per Tastendruck (beliebige Taste) wieder hervorgerufen.

### 4.3.3 VoIP-Anruf tätigen

#### Telefonnummer wählen

Der einfachste Weg, wie man einen Anruf machen kann, ist die Nummer über die Telefon-Tastatur einzugeben und anschließend die grüne **Wahltaste** zu drücken. Das Programm sendet eine Anruf-Anforderung an den Provider. Wenn der Gesprächspartner online ist, sehen Sie die Anzeige **Rufaufbau...** und hören das Rufzeichen in Telefonhörer. Wenn Ihr Gesprächspartner gerade ein anderes Gespräch führt, erscheint die Meldung **Besetzt** und Sie hören ein **Besetztsymbol**. Wenn Ihr Gesprächspartner nicht online ist,

wird der Anruf sofort für etwa 3 Sekunden verbunden, danach wird er jedoch beendet. Wenn Sie den Rufaufbau abbrechen wollen, drücken Sie die rote Taste Beenden.

### Anruf beenden

Jederzeit während des Anrufs können Sie die rote Tasten (Beenden) drücken, um das Gespräch zu beenden.

### Anruf annehmen / abweisen

Wenn Sie jemand anruft, das Telefon fängt an zu klingeln und der Nickname oder die Nummer der Anrufer wird angezeigt. Sie können den Anruf annehmen (grüne Wahl taste) oder abweisen (rote Beenden-Taste).

### Anrufliste

Das Softphone enthält eine Liste mit allen empfangenen, getätigten und unbeantworteten Anrufen.

Die Anrufliste erreichen Sie vom Standby-Modus, indem Sie auf die **Wahl taste** entweder in der Softphone-Oberfläche oder direkt am USB-Telefongerät drücken.

Alle Anrufe sind je nach ihrer Art bezeichnet:

Bezeichnung	Art des Anrufs
->	abgehend
<-	eingehend
x	unbeantwortet

Rechts von der Nummer steht jeweils die Zeit, zu der der Anruf erfolgte. Wenn Sie auf den jeweiligen Eintrag doppelklicken, wird ein Fenster mit weiteren Details angezeigt. Um eine Nummer aus der Liste zu wählen, klicken Sie drauf und drücken die **Wahl taste**. Sie können sich in der Liste nach oben und unten bewegen, indem Sie die Tasten **2** (nach oben) und **8** (nach unten) benutzen - entweder in dem Softphone oder auf dem Telefongerät. Um die Liste zu löschen, drücken Sie die Taste **3**.

Wenn die Anrufliste leer ist, wird das Softphone nach wenigen Sekunden zum Standby-Modus zurückschalten.

### Telefonbuch

Das *Corinex Softphone* enthält ein Telefonbuch, in dem man Telefonnummern speichern kann.

## Telefonbuch anzeigen

Zum Telefonbuch gelangen Sie, wenn Sie auf die Schaltfläche mit dem Buch-Symbol klicken, oder die Taste # kurz gedrückt halten, oder auf die Softphone-Schaltfläche doppelklicken. Nachdem Sie einen der Kontakte markiert haben, können Sie diese Nummer anrufen oder den Eintrag löschen.

Taste	Funktion
2	Im Telefonbuch nach oben
8	Im Telefonbuch nach unten
3	Den markierten Eintrag löschen
Wahltaste	Die markierte Nummer wählen
Beenden	Telefonbuch schließen und zum Standby-Modus zurückkehren

## Neue Kontakte hinzufügen

Um neue Kontakte in das Telefonbuch hinzuzufügen, klicken Sie auf **Neuer Eintrag**. Geben Sie den neuen Namen ein und drücken Sie Enter. Klicken Sie auf die Nummer, die neben dem Namen steht. Geben Sie die Nummer ein und drücken Sie Enter. Von jetzt an, wenn Sie diese Person anrufen wollen, können diese im Telefonbuch aufsuchen und die grüne **Wahltaste** drücken.

## Kontakte löschen

Wenn Sie einen Eintrag aus dem Telefonbuch löschen wollen, markieren Sie ihn (über die Telefontasten oder mit der Maus) und drücken Sie die Taste **3**.

#### 4.3.4 Softphone-Konfiguration

Zum Konfigurations-Fenster gelangen Sie, wenn Sie auf die Schaltfläche **Menu** klicken. Es ist in vier Sektionen aufgeteilt.

##### 1. Konto-Einstellungen

The screenshot shows a window titled "Einstellungen" with a tabbed interface. The "Konto" tab is selected. The "Ihr Konto" section contains the following fields and values:

Label	Value
Konto-Name:	Free World Dialup
Nummer:	012345
Benutzername:	012345
Passwort:	XXXXXXXX
Realm / Domäne:	fwd.pulver.com
Nickname:	Corinex

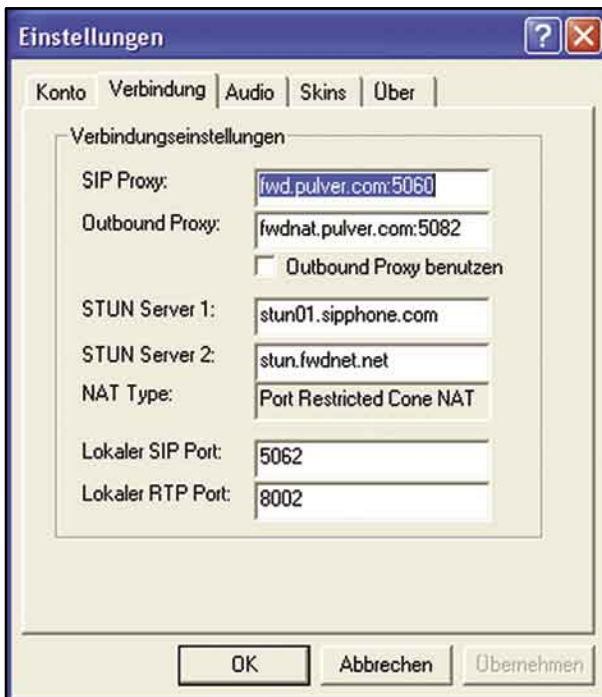
Below the fields are three buttons: "Provider ändern", "[Zum VoIP Service Provider anmelden](#)", and "OK", "Abbrechen", "Übernehmen".

Hier können Sie die Authentifizierungs-Einstellungen für Ihr VoIP-Konto eingeben. Sie können einen der voreingestellten VoIP Service Provider wählen, um die Konto- und Verbindungseinstellungen einfach zu konfigurieren, oder **Eigene Einstellungen** eingeben, solange Ihr Provider nicht aufgelistet ist. Alles was Sie brauchen ist der **Konto-Name** (dieser erscheint anschließend in der oberen Zeile der Softphone-Anzeige, wenn die Verbindung zum Provider besteht), Ihren **Benutzernamen/Nummer** und **Passwort**. Manche Provider (z.B. Ecuity) verlangen eine zusätzliche Autorisierung durch den Benutzernamen. Wenn Sie von Ihrem Provider außer Nummer und **Passwort** auch noch den **Benutzernamen** erhalten haben, geben Sie ihn in das gleichnamige Feld ein. Ansonsten lassen Sie das Feld

leer. Wenn Sie ein voreingestelltes Provider-Profil benutzen, ist das Feld Benutzername möglicherweise grau angezeigt und kann nicht verändert werden. Das bedeutet, dass der Provider diese Information nicht verlangt. Sie können auch einen **Nicknamen** eingeben, der als Ihre Identifizierung bei Anrufen funktioniert.

**Hinweis:** Die Angaben für Login, Nummer, Passwort und Realm erhalten Sie von Ihrem VoIP-Service-Provider. Für eine detaillierte Beschreibung lesen Sie bitte des Kapitel 3.

## 2. Verbindungseinstellungen



36

In dieser Sektion können Sie die Server und Ports einstellen, die zur Verbindung zum VoIP Service Provider dienen. Alle Informationen erhalten Sie bei Ihrem VoIP Provider, bis auf den lokalen SIP und RTP Port. Für die Porteneinstellung lesen Sie bitte das Kapitel 4.2 - Fortgeschrittene Konfiguration.

### 3. Audio-Einstellungen



37

Hier können Sie folgende Einstellungen konfigurieren:

Klingelton	Der Klingelton, den Sie hören, wenn Sie angerufen werden. Sie können eine beliebige WAV-Datei benutzen - klicken Sie auf die Schaltfläche "... " und wählen Sie die gewünschte Datei aus.
Rufzeichen	Der Ton, den Sie hören, wenn Sie jemanden anrufen (bis er drangeht). Sie können eine beliebige WAV-Datei benutzen - klicken Sie auf die Schaltfläche "... " und wählen Sie die gewünschte Datei aus.

Gerät fürs Klingeln	Das Gerät, das den Klingelton abspielt, wenn Sie angerufen werden. Wenn Sie mehrere Geräte haben, können Sie hier eins auswählen.
Gerät fürs Telefonieren	Das Gerät, das zum Telefonieren dient. Diese Einstellung kann nicht geändert werden, sie ist auf K-1000A voreingestellt.
Codec für abgehende Anrufe	Codec, der zur Sprach-Kommunikation benutzt wird

## 4. Skin-Einstellungen



Hier können Sie einen der installierten Skins wählen. Das Aussehen des Softphone ist nicht fest gegeben. Einige Farben-Schemen sind bereits vorinstalliert. Wählen Sie das gewünschte Skin und klicken Sie auf **OK**. Nach einigen Sekunden erscheint das Softphone in seinem neuen Aussehen. Es kann passieren, dass die Softphone-Oberfläche zu klein für Sie ist, vor allem, wenn Sie eine höhere Auflösung benutzen (z.B. 1600 x 1200). Für solche Fälle gibt es die **Doppelgröße**. Sie können auch die automatische

Größeneinstellung wählen. Bei Auflösungen, die größer als 1024 x 768 sind, wird das Softphone automatisch vergrößert. Sonst bleibt die Oberfläche in der Standard-Größe. Wenn Sie sich die automatische Größeneinstellung wünschen, wählen Sie **automatische Größe**.

Wenn Sie andere Skins hinzufügen wollen, besuchen Sie die Webseite <http://www.corinex.com/voip>