

# Corinex

## VoIP USB Phone



# Déclaration de Conformité



Modèle: **Corinex VoIP USB Phone**

Fabricant: **Corinex Communications Corp.**  
**World Trade Center**  
**404-999 Canada Place**  
**Vancouver B.C.**  
**Canada V6C 3E2**

Ce produit est avec ceci déclaré observer les exigences exposées dans la Directive du Conseil sur l'Approximation des lois des Etats membres touchant à la Directive (89/336/EEC) de Compatibilité Électromagnétique. Pour l'évaluation concernant l'EMC, les normes suivantes ont été appliquées :

<b>EN 55022:1998+A1:2000 Class B</b>	<b>: Norme d'émission</b>
<b>EN 55024:1998+A1:2001</b>	<b>: Norme d'immunité</b>
<b>EN 61000-3-2:1995 Class A</b>	<b>: Limites pour l'émission harmonique actuelle</b>
<b>Amendement 1:1998</b>	
<b>Amendement 2:1998</b>	
<b>EN 61000-3-3:1995</b>	<b>: Limitation de fluctuation de tension et d'éclat dans un système de provision de bas voltage</b>

Le sous-signé déclare par la présente que l'appareil indiqué plus haut se conforme à ces directives et normes.

Nom / Title: **Peter Sobotka / CEO**

Lieu / Date: **Vancouver / Mai.20.2004**

Signature:   
.....

# Déclaration de Conformité

Pour les marchés des États Unis d'Amérique et du Canada seulement



Modèle: **Corinex VoIP USB Phone**

Fabricant:  
**Corinex Communications Corp.**  
World Trade Center  
404-999 Canada Place  
Vancouver B.C.  
Canada V6C 3E2

Cet appareil est conforme aux règlements de la Partie 15 de la FCC. Son opération est sujette aux deux conditions suivantes:

- 1) ce dispositif ne peut causer aucune interférence nocive, et
- 2) ce dispositif doit accepter n'importe quelle interférence reçue, y compris l'interférence qui peut causer une opération indésirable.

Cet équipement a été examiné et c'est avéré conforme aux limites d'un dispositif numérique de la classe B, selon la Partie 15 des règles de la FCC.

## **Avertissement à l'utilisateur !**

**Tout changement ou modification à ce produit  
qui n'est pas expressément approuvé par Corinex  
pourrait annuler l'autorité de l'utilisateur d'en faire usage**

Nom / Title: **Peter Sobotka / CEO** .....

Lieu / Date: **Vancouver / Fev.04.2004** .....

Signature:  .....

Ce guide d'installation rapide, ainsi que le logiciel décrit, sont fournis sous licence et peuvent être utilisés ou copiés selon les termes de la licence uniquement. L'information contenue dans ce manuel n'est fournie qu'à titre informatif seulement; elle est sujette à changements sans préavis et elle ne représente pas un engagement de la part de Corinex Communications Corp.

Corinex Communications Corp. n'assume aucune responsabilité ou autre pour toute erreur ou information erronée qui peut apparaître dans ce manuel.

Notre politique est d'améliorer nos produits lorsque de nouvelles technologies, des composants matériels, logiciels et progiciels sont disponibles; dès lors, l'information contenue dans ce document est sujette à changements sans préavis. Certaines caractéristiques, fonctions et opérations décrites dans ce manuel peuvent ne pas être incluses ou vendues dans certains pays selon les règlements gouvernementaux ou politiques de mise en marché.

L'utilisation du produit ou de ses fonctions décrites dans ce document peut être restreinte ou régie par la loi dans certains pays. Si vous n'êtes pas certain des restrictions ou des règlements applicables, consultez votre bureau Corinex régional ou le revendeur autorisé.

Published by:  
Corinex Communications Corp.  
World Trade Center  
404-999 Canada Place  
Vancouver, B.C.  
Canada V6C 3E2  
Tel.: +1 604 692 0520  
Fax: +1 604 694 0061

Corinex est une marque déposée enregistrée de Corinex Communications Corp.

Microsoft, MS-DOS, MS, Windows, Windows sont soit des marques déposées enregistrées ou des marques déposées de Microsoft Corporation aux États-Unis, Canada et / ou d'autres pays.

Tous les noms de produits ou de compagnies mentionnés dans ce manuel peuvent être des marques déposées de leurs propriétaires respectifs.

Tous droits réservés © 2001-2004 par Corinex Communications Corp.

## **Instructions simplifiées**

1. Raccorder le téléphone USB au port USB de votre ordinateur
2. Lancez votre logiciel de communication vocale et réglez-le de façon à utiliser le téléphone comme dispositif de sortie et d'entrée
3. Vous êtes maintenant prêt à effectuer des appels par Internet

# Table des matières

	<b>Tous droits réservés .....</b>	<b>1</b>
	<b>Instructions simplifiées .....</b>	<b>2</b>
	<b>Table des matières .....</b>	<b>3</b>
<b>I</b>	<b>Introduction .....</b>	<b>4</b>
1.1	Aperçu .....	4
1.2	Contenu de l'emballage .....	4
1.3	Exigences du système .....	5
<b>2</b>	<b>Utilisation du téléphone USB VoIP de Corinex .....</b>	<b>6</b>
2.1	Installation de l'équipement .....	7
2.2	Utilisation du téléphone USB avec NetMeeting .....	7
2.3	Utilisation du téléphone USB avec Skype .....	11
<b>3</b>	<b>Utilisation du téléphone USB avec le Softphone Corinex .....</b>	<b>12</b>
3.1	Utilisation du téléphone avec des fournisseurs prédéfinis gratuits ..	12
3.1.1	Free World Dialup .....	12
3.1.2	AddaVoice .....	14
3.1.3	SIP Phone .....	15
3.2	Installation du logiciel .....	18
<b>4</b>	<b>Utilisation du téléphone logiciel Softphone de Corinex .....</b>	<b>21</b>
4.1	Première utilisation du Softphone de Corinex .....	21
4.2	Configuration avancée .....	22
4.3	Utilisation du Softphone de Corinex .....	25
4.3.1	Écran .....	25
4.3.2	Commandes du téléphone .....	29
4.3.3	Comment faire un appel VoIP .....	32
4.3.4	Configuration du Softphone .....	35

# I Introduction

## I.1 Aperçu

Avec le téléphone USB VoIP de Corinex, les utilisateurs peuvent faire des appels par Internet et économiser des frais d'appels interurbains et internationaux. Son installation est aussi facile que de brancher le téléphone dans un port USB et ne nécessite aucune installation de pilotes. Le téléphone est complètement compatible avec NetMeeting, Skype et autres logiciels softphone pour ordinateurs personnels de type PC. Le téléphone Corinex VoIP se présente dans un style épuré et à la mode, semblable à un téléphone mobile, avec un accessoire de rangement mural intégré.

Le logiciel Softphone de Corinex est inclus gratuitement avec le CD (Compact Disc, Disque compact) d'installation qui est compatible avec Windows 98SE/ME/2000/XP et le pilote Windows HID. Il fonctionne avec les services gratuits de VoIP par Internet tels que Addavoice, Free World Dialup, SIPphone, et peut être adapté pour fonctionner avec tout service VoIP conforme au protocole SIP, afin de pouvoir faire des appels de PC à PC ou de PC à téléphone.

## I.2 Contenu de l'emballage

Lorsque vous recevez votre téléphone USB VoIP de Corinex, assurez-vous que l'emballage contient :

- Téléphone USB VoIP avec câble USB
- CD d'installation contenant ce manuel et le logiciel Softphone de Corinex

### Caractéristiques du téléphone USB

- Compatible avec NetMeeting, Skype, Hicall et le logiciel Softphone pour PC
- Bouton de contrôle du volume
- Accessoire de montage mural
- Fonctionne avec Windows 98SE/ME/2000/XP

### Caractéristiques du Softphone

- Conforme au protocole SIP
- Peut utiliser plusieurs codecs (Coding / Decoding, Protocoles de codage / décodage) (basse vitesse, qualité élevée) pour VoIP
- CD d'installation permettant le choix entre plusieurs fournisseurs de service (Addavoice, Free World Dialup ou SIPphone)
- Peut être réglé pour utilisation avec tout fournisseur de service VoIP conforme au protocole SIP

- Communication directe avec les touches du téléphone USB VoIP de Corinex
- Registre d'appels (sortants, entrants et appels manqués)
- Bottin téléphonique
- Apparences variées
- Sonneries WAV personnalisables
- Les mises à niveau et téléchargements de logiciel sont disponibles à l'adresse [www.corinex.com/ downloads](http://www.corinex.com/downloads)

Comme nous améliorons constamment nos produits, il se peut que le CD d'installation comprenne des logiciels et de la documentation plus récents que ceux fournis avec le CD. Si vous voulez vérifier (et télécharger) les dernières versions pour votre produit Corinex, visitez <http://www.corinex.com/support>

### **1.3 Exigences du système**

- PC compatible IBM avec port USB
- Système d'exploitation Microsoft Windows 98SE/ME/2000/XP
- DirectX 8.1 (ou version plus récente)

## 2 Utilisation du téléphone USB VoIP de Corinex

Vous pouvez utiliser le téléphone USB VoIP de Corinex de deux façons:

1. Comme dispositif d'entrée/sortie audio de concert avec un logiciel ordinaire (d'une tierce partie) qui permet les communications vocales (pour plus d'informations, consulter les sections 2.2 et 2.3)
2. Comme interface pour commander le logiciel Softphone de Corinex, inclus avec le CD, qui vous permet d'utiliser les services VoIP de différents fournisseurs (pour plus d'informations, consulter la section 3)

L'image suivante illustre l'apparence physique de votre téléphone USB:



**Note:** la fonction des touches individuelles dépend du logiciel que vous utilisez avec votre téléphone USB

## 2.1 Installation de l'équipement

Cette section décrit comment raccorder votre téléphone USB VoIP de Corinex à votre ordinateur. L'installation est très simple; vous n'avez qu'à raccorder le câble du téléphone au port USB de votre ordinateur. Le voyant rouge d'état à DEL du téléphone s'allumera.

Si vous raccordez votre téléphone USB pour la première fois, Windows détectera un nouveau matériel et installera les pilotes. Il n'y a aucun besoin de pilotes spéciaux, puisque le téléphone est conforme aux normes Windows Human Device Interface et USB Audio Device 1.0.

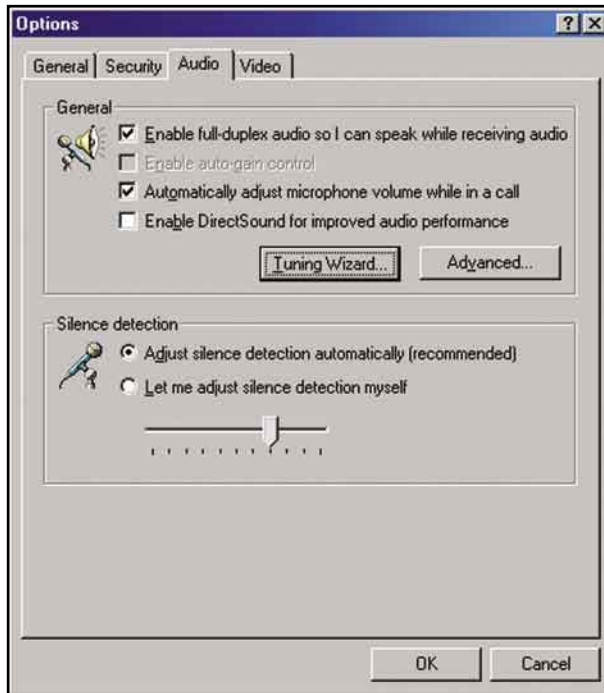
**Note:** Lors de l'installation du téléphone USB sous Windows 98SE/ME, vous devrez confirmer quelques informations demandées par le **Guide intelligent d'installation de nouveau matériel**.

S'il vous plaît, attendre que le guide intelligent d'installation ait terminé. Le téléphone est maintenant prêt à être utilisé avec le logiciel de votre choix. Pour commencer à utiliser le téléphone avec NetMeeting ou Skype, s'il vous plaît, lire la prochaine section. Si vous voulez utiliser le téléphone avec le logiciel Softphone de Corinex (inclus avec le CD) et le fournisseur de service VoIP de votre choix, allez à la section 3.

## 2.2 Utilisation du téléphone USB avec NetMeeting

Après avoir installé l'équipement (section 2.1), vous pouvez utiliser le téléphone USB VoIP de Corinex avec NetMeeting de Microsoft. Tout ce que vous avez à faire est de régler NetMeeting de façon à utiliser le téléphone USB comme dispositif d'entrée/sortie. S'il vous plaît, suivre les étapes suivantes :

1. Lancez NetMeeting et cliquez sur **Tools -> Options**. Allez ensuite à l'onglet **Audio**.



2. Cliquez sur **Tuning Wizard** La fenêtre suivante apparaîtra.

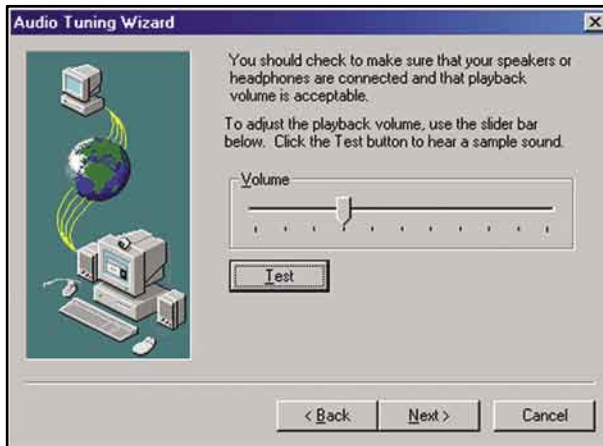
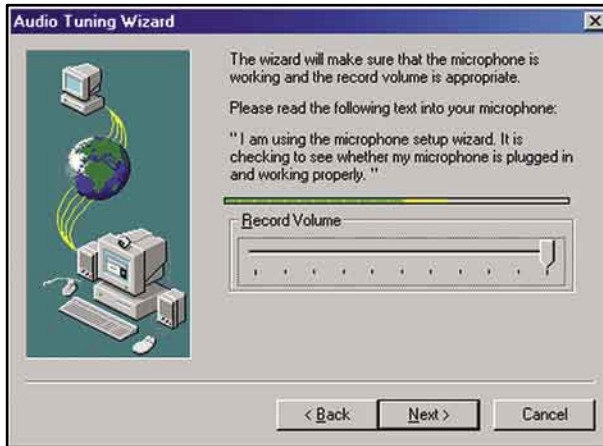


Cliquez sur **Next** pour passer à la fenêtre suivante.



3. Ici, vous pouvez choisir le dispositif audio d'entrée/sortie. S'il vous plaît, choisir le dispositif **K1000A (USB Audio Device)** dans Windows 98/2000 et cliquez sur **Next**.

4. Au moyen des deux fenêtres suivantes, vous pouvez ajuster le volume de sortie et d'enregistrement.

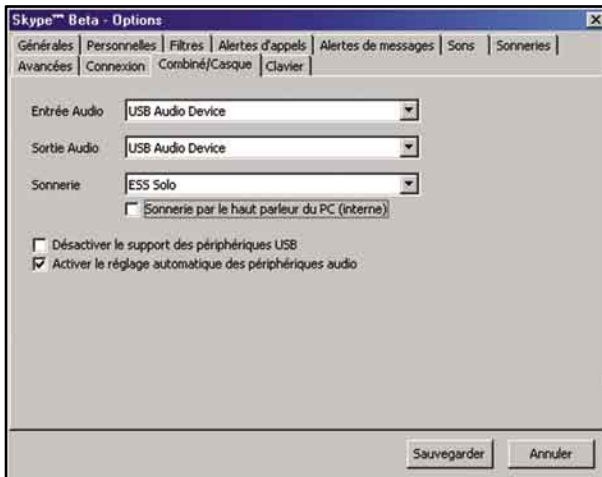


Après ce réglage, cliquez sur **Next** et terminez l'utilisation du Guide Intelligent. Le logiciel NetMeeting est maintenant prêt à être utilisé avec le téléphone USB pour faire et recevoir des appels vocaux.

## 2.3 Utilisation du téléphone USB avec Skype

Après avoir installé l'équipement (section 2.1), le téléphone USB peut être utilisé avec Skype ([www.skype.com](http://www.skype.com)) pour les communications vocales. Tout ce que vous avez à faire est de régler Skype de façon à utiliser le téléphone USB comme dispositif d'entrée/sortie. S'il vous plaît, lancer le logiciel Skype et suivre les étapes ci-dessous:

1. Cliquez sur **Fichier -> Options** et choisissez l'onglet **Combiné/Casque**



2. Dans cette fenêtre, vous pouvez observer trois réglages de dispositifs audio. S'il vous plaît, réglez Entrée Audio, Sortie Audio et Sonnerie au dispositif **K1000A (Dispositif Audio USB dans Windows 98/2000)**. Assurez-vous que la boîte à cocher **Annuler la conformité de Skype aux dispositifs USB** est vide.

**Note:** Si vous avez, dans votre ordinateur, une autre carte de son reliée à vos haut-parleurs, vous pouvez l'utiliser pour la sonnerie. Dans un tel cas, vous pouvez régler **Ringling** (sonnerie) à votre carte de son. Si vous n'avez pas de carte de son additionnelle, vous pouvez utiliser le haut-parleur intégré au PC comme sonnerie en cochant l'option **Sonnerie Haut-parleur PC**

3. Cliquez **Enregistrer** pour accepter le nouveau réglage. Skype est maintenant prêt à être utilisé avec le téléphone USB VoIP de Corinex.

## 3 Utilisation du téléphone USB avec le Softphone Corinex

Le *téléphone USB VoIP* de Corinex est livré avec un CD comprenant le logiciel *Softphone de Corinex* qui permet l'utilisation de différents fournisseurs de services VoIP. Pour l'utiliser, vous devez d'abord vous enregistrer auprès d'un fournisseur et obtenir l'information nécessaire afin de pouvoir commencer à faire des appels. S'il vous plaît, lire les sections suivantes afin d'apprendre la procédure.

### 3.1 Utilisation du téléphone avec des fournisseurs prédéfinis gratuits

Pour votre commodité, le *Softphone de Corinex* possède déjà les réglages pour quelques fournisseurs prédéfinis: Free World Dialup, AddaVoice et Sip Phone. Vous pouvez choisir l'un d'eux et vous trouverez dans les sections suivantes comment vous enregistrer afin d'obtenir leur service VoIP.

#### 3.1.1 Free World Dialup

Pour vous enregistrer auprès de ce fournisseur, lancez votre navigateur Internet et allez à l'adresse <http://www.freeworlddialup.com>



Pour commencer la procédure d'enregistrement, cliquez le bouton rouge **Get FWD!** sur le côté droit. L'écran suivant apparaîtra:



Maintenant, cliquez sur le lien **Sign up**. La fenêtre suivante vous demandera vos informations personnelles.



13

Saisissez vos données personnelles dans les champs voulus et continuez en appuyant la touche **Next**. Après cette étape, vous recevrez votre nom d'utilisateur et votre mot de passe à votre adresse courriel. Pour commencer à utiliser le service auquel vous venez de vous enregistrer, s'il vous plaît consulter la section 3.2.

## 3.1.2 AddaVoice

Pour vous enregistrer auprès de ce fournisseur, lancez votre navigateur Internet et allez à l'adresse <http://www.addavoic.com> Maintenant, cliquez sur le lien **Sign up**.



Suivez les étapes décrites à l'écran afin de compléter le processus d'enregistrement.

14



Après avoir fourni toutes les informations requises, vous recevrez votre nom d'utilisateur et votre mot de passe à votre adresse courriel. Pour commencer à utiliser le service auquel vous venez de vous enregistrer, s'il vous plaît consulter la section 3.2.

## 3.1.3 SIP Phone

Pour vous enregistrer auprès de ce fournisseur, lancez votre navigateur Internet et allez à l'adresse <http://www.sipphone.com> Maintenant, cliquez sur le lien **My SIPphone**.

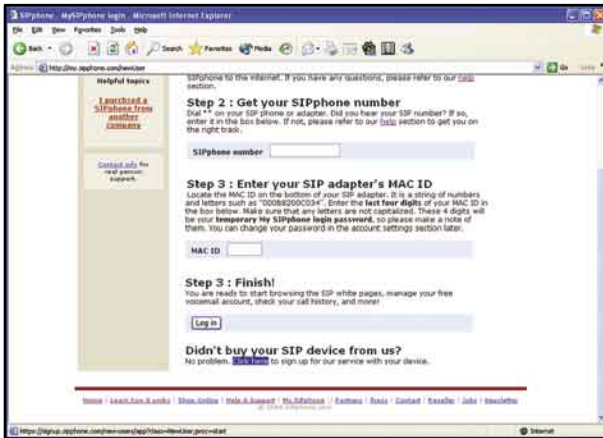


Maintenant, cliquez sur le lien **Sign up** situé au milieu du texte.

15



Le lien approprié permettant de continuer l'enregistrement est situé au bas de la page web. Cliquez-le (**Click here**).



Un avertissement de sécurité pourrait apparaître. Pour continuer, cliquez sur le bouton **Yes**.



Remplissez ensuite les cases à l'aide de vos données personnelles et cliquez sur le bouton **Register**.



## 3.2 Installation du logiciel

Afin de pouvoir utiliser le *téléphone USB VoIP de Corinex* avec les services VoIP de différents fournisseurs, vous devez d'abord installer le *Softphone client de Corinex*.

1. Insérer le CD d'installation; il devrait démarrer automatiquement. Sinon, lancer l'application en choisissant **Poste de travail**, habituellement situé sur la fenêtre de démarrage de l'ordinateur de bureau ou du portable. Allez au lecteur de disque compact et double-cliquez sur le lecteur. La fenêtre suivante devrait être affichée :



2. Pour lire la documentation (ce manuel-ci), choisir **Lire la documentation**.
3. Cliquez sur **Installer Softphone Corinex** et lancez le processus d'installation. La fenêtre suivante apparaîtra:

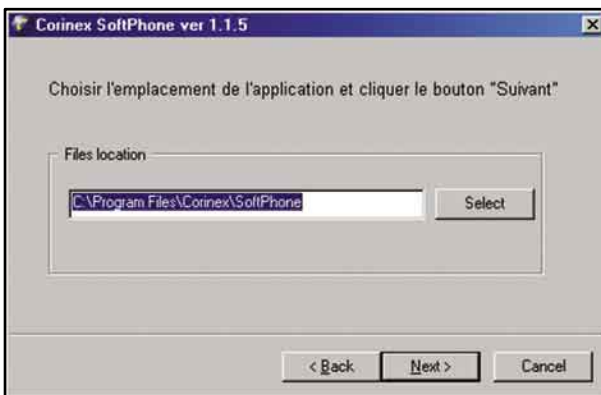


4. Cliquez sur **Next** (Suivant). Sur la fenêtre suivante, s'il vous plaît, lire l'avis au sujet des droits d'auteurs.



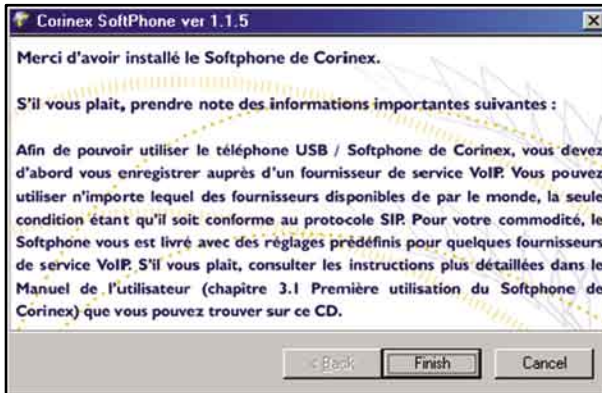
S'il vous plaît, cliquez sur **I agree** (J'accepte) pour confirmer que vous avez lu et compris l'avis au sujet des droits d'auteur. Cliquez sur **Next** (Suivant) pour passer à la fenêtre suivante.

5. La fenêtre suivante vous demande où installer le logiciel *Softphone de Corinex*.



Cliquez **Next** pour continuer.

6. Attendez que l'ordinateur installe tous les fichiers sur votre disque rigide et les informations suivantes apparaîtront:
7. Le guide d'installation crée un raccourci sur votre bureau.



Une fois le Softphone de Corinex installé dans votre ordinateur, vous devez le lancer et effectuer les réglages initiaux décrits à la section suivante.

## 4 Utilisation du téléphone logiciel Softphone de Corinex

### 4.1 Première utilisation du Softphone de Corinex

Lorsque vous lancerez le Softphone de Corinex pour la première fois, on vous demandera la configuration initiale de votre service VoIP de telle sorte que le logiciel pourra se connecter à votre fournisseur de service VoIP.

En cliquant sur le bouton **Change l'opérateur** (Changer de fournisseur de service), vous pouvez choisir des réglages prédéfinis pour quelques fournisseurs de service, ou remplir les champs de configuration pour des réglages personnalisés.

- Si votre fournisseur de service apparaît sur la liste, cliquez sur son nom. Les réglages de connexion seront automatiquement saisis dans les champs requis de la fenêtre de configuration. Tout ce qu'il vous reste à faire maintenant est de saisir votre nom d'ouverture/numéro et votre mot de passe pour fins d'authentification
- Ces informations vous seront remises par votre fournisseur de service VoIP. Si vous ne vous êtes pas encore enregistré auprès d'un fournisseur de service,

consulter la section 3 ou cliquez sur le lien situé sur le bouton **Sign up to a VoIP service provider** (Enregistrez-vous vous auprès d'un fournisseur de service VoIP).

- Si vous ne pouvez trouver votre fournisseur dans la liste, s'il vous plaît choisir **Custom settings** (réglages personnalisés) dans la liste et saisir toutes les informations fournies par votre fournisseur de service VoIP dans tous les champs des onglets **Account** (Compte) et **Connection** (Connexion). Ceci inclut les données d'authentification (**nom d'ouverture, numéro et mot de passe**), nom du serveur de domaine utilisé pour l'authentification, les adresses **proxy SIP** et du serveur **STUN**.

**Note:** Quelques fournisseurs (par exemple, Ecuity) exigent une troisième donnée d'authentification – le champ login (nom d'ouverture) Au cas où votre fournisseur vous aurait donné un nom d'ouverture, s'il vous plaît, saisissez-le dans le champ login (nom d'ouverture). Sinon, vous pouvez laisser ce champ vide. Si vous utilisez un profil de fournisseur prédéfini, il peut arriver que le champ **login** (nom d'ouverture) soit en gris et que vous ne puissiez le modifier. Ceci signifie que le fournisseur n'a pas besoin de cette information.

**Note:** S'il vous plaît, assurez-vous que le réglage **Dispositif téléphone** dans l'onglet **Audio** soit réglé au dispositif **K-1000A** (dans Windows 98SE et Windows 2000, le dispositif est appelé **Dispositif audio USB**). Sinon, le logiciel n'utilisera pas le téléphone USB comme dispositif d'entrée et de sortie. Si ce réglage n'est pas correct, s'il vous plaît, reconnecter le téléphone USB dans le port USB et lancez le Softphone à nouveau.

## 4.2 Configuration avancée

Cette section décrit la configuration du *logiciel Softphone de Corinex* lorsqu'un routeur est utilisé comme connexion du réseau à Internet. Le routeur doit être configuré afin de pouvoir laisser passer les paquets de données VoIP de l'ordinateur de l'utilisateur à Internet et inversement. Il y a une fonction appelée **Port Forwarding** (Réacheminement de port) dans le routeur. Vous devez régler cette fonction afin d'ouvrir les ports VoIP par défaut 5060 et 8000 devant être réacheminés à l'ordinateur qui utilise le *Softphone de Corinex*.

**Note:** S'il y a d'autres utilisateurs du réseau utilisant le logiciel SIP, ils ne peuvent se servir des mêmes ports SIP et RTP pour des appels VoIP. S'ils utilisent les mêmes ports, le routeur ne pourra reconnaître les usagers et le logiciel ne fonctionnera pas correctement. S'il vous plaît, régler le réacheminement de port pour tous les utilisateurs.

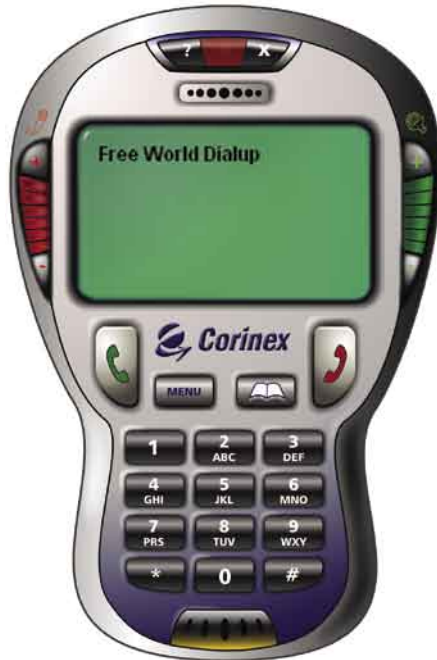
### Exemple:

- L'utilisateur A a l'adresse IP 192.168.0.2, le port SIP 5060 et le port RTP 8000
- L'utilisateur B a l'adresse IP 192.168.0.3, le port SIP 5061 et le port RTP 8001
- Le routeur devrait réacheminer tous les paquets de données UDP destinés aux ports 5060 et 8000 à l'adresse 192.168.0.2 et tous les paquets de données UDP destinés aux ports 5061 et 8001 à l'adresse IP 192.168.0.3

Une fois ces réglages faits, cliquez sur **Apply** (Appliquer). Sur l'écran du Softphone, l'information suivante apparaîtra et le logiciel tentera de s'enregistrer auprès du fournisseur de service VoIP.



Une fois l'enregistrement réussi, le nom du fournisseur de service apparaîtra, par exemple **Free World Dialup** tel que ci-bas. Maintenant, le logiciel attend vos instructions, soit au moyen du téléphone logiciel à l'écran ou par le *téléphone USB VoIP de Corinex*.



Si le logiciel ne peut s'enregistrer auprès du fournisseur VoIP voulu, il affichera un des messages d'erreur suivants:

Message du logiciel	Explication
Problème d'enregistrement, mauvais nom d'utilisateur ou mot de passe	Le serveur d'authentification a rejeté votre nom d'utilisateur / mot de passe. Vous avez probablement fait une erreur de saisie. S'il vous plaît, vérifiez votre configuration.
Problème d'enregistrement, ne peut trouver le registraire	Le logiciel n'a pu trouver un serveur d'authentification à l'adresse que vous avez entrée dans les champs de saisie. S'il vous plaît, vérifiez votre configuration.

### 4.3 Utilisation du Softphone de Corinex

Après une configuration réussie, vous devriez voir la fenêtre principale avec un grand écran et des boutons. Toutes les fonctions d'appel peuvent être utilisées au moyen de cette fenêtre ou à l'aide des boutons du téléphone USB. Quelques fonctions avancées telles la configuration du logiciel ou la modification du bottin téléphonique ne sont possibles que par l'interface logicielle.

#### 4.3.1 Écran

Cette section décrit l'écran du téléphone logiciel Softphone. Cet écran possède trois sections, tel que présenté à l'image suivante, utilisées pour afficher différents type d'informations.



La section supérieure est utilisée pour afficher l'information sur l'état de la connexion. Vous pouvez y voir l'état du processus d'enregistrement, le nom du fournisseur auquel vous êtes raccordé, ou bien des messages d'erreur, s'il y a un problème de connexion au fournisseur de service VoIP.

Message	Signification
Enregistrement...	Le Softphone essaie de se connecter au fournisseur de service VoIP.
Problème d'enregistrement, mauvais nom d'utilisateur ou mot de passe	Le Softphone a reçu un message d'erreur du fournisseur qui a refusé votre nom d'utilisateur ou votre mot de passe. S'il vous plaît, vérifiez vos réglages.
Problème d'enregistrement, Registraire non trouvé	Le Softphone n'a pu trouver une passerelle VoIP à l'adresse indiquée dans la fenêtre de configuration. S'il vous plaît, vérifiez vos réglages.
[ nom du fournisseur de service ]	Le Softphone est connecté et vous pouvez utiliser les services du fournisseur de service VoIP.

La ligne du milieu fournit des informations au sujet des appels courants – le numéro que vous composez, le numéro ou le contact qui vous appelle ou la durée de l'appel en cours.



Message	Signification
[ numéro que vous composez ]	Si vous composez un numéro, soit en utilisant le clavier du téléphone ou les boutons du Softphone, le numéro est affiché.

[ numéro / surnom ] appelle	Quelqu'un essaie de vous appeler. Si vous n'avez pas ce numéro dans votre bottin téléphonique, seul le numéro ou le surnom est affiché. Si vous avez ce numéro dans votre bottin téléphonique, le nom provenant du bottin téléphonique est affiché.
[ affichage du temps ]	Information au sujet de la durée de l'appel en cours.
En attente	L'appel est mis en attente par votre correspondant

La ligne inférieure affiche des informations au sujet de l'état du Softphone et des messages du système en provenance du fournisseur de service VoIP.



Message	Signification
Rétablissement	Le module SIP a été réamorçé. Tous les messages du serveur ont été effacés et s'il y avait un appel en cours, il fut annulé. Cette message disparaît après peu de secondes.
Temporisation	Votre dernière demande au serveur fut temporisée et n'a pas été fructueuse.
Connexion annulée par pair	Le serveur proxy SIP a renvoyé un message d'annulation. Il y eut probablement une erreur de communication ou une erreur proxy interne.
L'appel fut refusé	Le correspondant appelé a refusé votre appel.
Destination inexistante	Le numéro appelé n'existe pas.

Occupé	Le numéro que vous appelez est occupé. Avec cette message vous écouterez le ton occupé dans votre écouteur.
Connecté [codec]	Pendant un appel, le codec utilisé pour la communication est affiché.
Raccrochement en cours	Le Softphone envoie une demande pour terminer l'appel en cours.
Raccrocher	L'appel est terminé.

**Note:** Si le codec que vous avez choisi dans la configuration ne peut être utilisé par le correspondant que vous appelez, ce codec sera automatiquement échangé contre un autre qui peut l'être.

## 4.3.2 Commandes du téléphone

Cette section décrit le fonctionnement à la fois des boutons du logiciel et des touches du téléphone. Pour la plupart des fonctions, les boutons du logiciel et les touches du téléphone ont les mêmes significations, sauf que quelques unes ne sont accessibles que par l'interface logicielle.



1. En cliquant sur le bouton d'Aide (point d'interrogation), vous lancerez votre navigateur Internet et vous vous dirigerez à la page d'aide en ligne du *téléphone USB VoIP de Corinex*, que vous pouvez trouver à <http://www.corinex.com/voip/help>
2. Le voyant DÉL rouge indique l'état du téléphone USB.

État	Signification
Allumé	Le téléphone USB est raccordé
Éteint	Le téléphone USB n'est pas raccordé

3. En cliquant sur le bouton **Minimiser**, vous réduirez l'application à une icône ajoutée à la barre des tâches. Vous pouvez la restaurer en double-cliquant **l'icône Softphone** sur la barre des tâches, ou en cliquant à droite et en choisissant **Restaurer** dans le menu contextuel qui apparaît près de l'icône. Pour fermer l'application, appuyer sur les touches **ALT-F4** ou choisir **Exit** dans le menu contextuel.
4. Sur le côté gauche de l'affichage, vous pouvez observer le réglage du volume du microphone. Le volume du microphone peut être ajusté en cliquant + ou - .
5. Sur le côté droit de l'affichage, vous pouvez observer le réglage du volume d'écouteur. Le volume d'écoute peut être ajusté en cliquant + ou - . Le volume peut aussi être contrôlé par les boutons du volume du téléphone.
6. Le bouton **Appeler** est utilisé pour appeler un numéro après l'avoir saisi ou pour choisir un contact dans le bottin téléphonique, pour accepter des appels, pour accéder au registre d'appels et pour appeler un numéro à partir de ce registre. La table suivante indique la fonction assignée au bouton **Appeler** selon les situations.

État du Softphone	Fonction du bouton Appeler
Mode en attente	Ouvre le registre des appels et affiche les derniers appels composés, reçus et manqués
Lorsque quelqu'un vous appelle	Accepte l'appel
Dans le registre d'appels	Appelle le numéro choisi
Dans le bottin téléphonique	Appelle le numéro choisi

7. Le bouton **Cancel** (Annuler) a des significations variées, selon l'état de l'application. S'il vous plaît, consulter le tableau suivant pour plus de détails.

État du Softphone	Fonction du bouton Anuller
Mode en attente	Réamorçe le module SIP
En saisissant un numéro	Efface le dernier caractère saisi
Lorsque quelqu'un vous appelle	Refuse l'appel
Pendant un appel	Termine l'appel
Dans le registre des appels ou le bottin téléphonique	Revient au mode attente

8. Le bouton **Menu** ouvre la fenêtre de configuration.

9. Le bouton comportant un symbole de livre sert à ouvrir le bottin téléphonique.

10. Le clavier numérique sert à saisir un numéro, lorsqu'en mode attente.

## Clavier du téléphone

Vous pouvez utiliser le clavier du téléphone USB pour la plupart des opérations, comme saisir un numéro, faire ou refuser un appel. Il peut être utilisé pour choisir, appeler ou effacer un contact du bottin téléphonique, ou pour afficher le registre des appels. Vous trouverez dans le tableau suivant les fonctions du clavier téléphonique en fonction de l'état de l'application Softphone.



Touche	État du Softphone	Fonction
Appeler	Mode attente, sans saisie de numéro	Ouvre le registre des appels
	Mode attente, avec saisie de numéro	Appelle le numéro saisi
	Registre des appels	Appelle le numéro / contact choisi
	Bottin téléphonique	Appelle le numéro / contact choisi
Cancel	Mode attente, sans saisie de numéro	Réamorçe le module SIP
	Mode attente, avec saisie de numéro	Efface le dernier caractère
	Registre des appels	Revient au mode attente
	Bottin téléphonique	Revient au mode attente
0-9, #, *	Mode en attente	Saisit le numéro / caractère
2	Bottin téléphonique ou registre des appels	Monte dans la liste
3	Bottin téléphonique	Efface le contact choisi
	Registre des appels	Efface le registre des appels
8	Bottin téléphonique ou registre des appels	Descend dans la liste
# (tenir appuyé)	Mode en attente	Ouvre le bottin téléphonique

**Note:** Si l'application est réduite à une icône dans la barre des tâches ou se trouve en arrière plan, le fait d'appuyer sur toute touche du téléphone fera apparaître l'application au premier plan.

### 4.3.3 Comment faire un appel VoIP

#### Appeler un numéro

La façon la plus simple de faire un appel est de saisir le numéro au moyen du clavier du téléphone et d'appuyer sur le bouton vert **Dial** (Appeler). Le logiciel enverra une demande d'appel au fournisseur de service. Si votre correspondant est en ligne et prêt à recevoir des appels, vous verrez le message **Dialing** (En cours d'appel) sur l'affichage et vous entendrez une tonalité dans le haut-parleur du téléphone. Si votre correspondant est occupé, vous recevrez un message à ce sujet sur l'écran et vous entendrez un signal de ligne occupée dans l'écouteur. Si votre correspondant n'est pas en ligne, il y aura une connexion momentanée pendant environ 3 secondes et l'appel sera annulé. Si vous voulez annuler l'appel, appuyer sur le bouton **Cancel** (Annuler).

## Terminer un appel

À tout moment durant un appel, vous pouvez appuyer sur le bouton rouge **Cancel** (Annuler) pour rompre la communication.

## Accepter ou refuser un appel

Si quelqu'un essaie de vous appeler, le téléphone se mettra à sonner et le surnom de la personne ou son numéro apparaîtra sur l'affichage. Vous pouvez accepter l'appel en appuyant sur le bouton **Dial** (Appeler) ou le refuser en appuyant sur le bouton **Cancel** (Annuler).

## Registre des appels

Le Softphone contient une liste des appels sortants, entrants et manqués, de telle sorte que vous pouvez consulter un registre de tous vos appels et des appels manqués.

Le registre peut être consulté à partir du mode attente en cliquant le bouton Dial (Appeler), soit sur l'interface logicielle ou à l'aide du clavier du téléphone USB.

Tous les appels sont identifiés par un symbole selon leur type.

Symbole de l'appel	Type d'appel
->	Sortant
<-	Entrant
x	Manqué

À la droite des numéros, vous pouvez voir l'heure à laquelle l'appel a été fait. Si vous double-cliquez sur une entrée dans le registre, elle basculera en mode détail, montrant ainsi des informations supplémentaires. Pour composer un appel à partir de la liste, cliquez sur le numéro et appuyez sur le bouton **Dial** (Appeler). Vous pouvez explorer le registre au moyen des touches **2** pour monter et **8** pour descendre, soit sur le clavier du téléphone USB ou sur l'interface du Softphone. Pour effacer le registre, appuyez sur le bouton **3**.

Si le registre des appels est vide, le Softphone retournera en mode attente après quelques secondes.

## Bottin téléphonique

Le *Softphone de Corinex* contient un bottin téléphonique adaptable par l'utilisateur, où vous pouvez enregistrer les numéros des personnes que vous appelez souvent, évitant ainsi d'avoir à les mémoriser.

### Comment afficher le bottin téléphonique

Le bottin téléphonique peut être affiché en cliquant sur le bouton comportant un symbole de livre, en appuyant et maintenant enfoncée la touche **#** sur le clavier du téléphone USB ou en double-cliquant sur la touche **#** de l'interface Softphone. Après avoir choisi un contact au moyen de la souris, vous pouvez soit l'appeler ou l'effacer du bottin téléphonique.

Touche	Fonction
2	Monter dans le bottin
8	Descendre dans le bottin
3	Effacer le contact choisi
Appeler	Appeler le numéro présentement choisi
Cancel	Fermer le bottin téléphonique et revenir au mode attente

### Ajouter de nouveaux contacts

Pour ajouter un nouveau contact au bottin téléphonique, s'il vous plaît cliquer sur le champ **New Entry** (Nouvelle inscription). Saisir le nom du contact et appuyer sur **Retour**. Cliquer sur le numéro affiché près du nom du contact. Saisir le numéro et appuyer sur **Retour**. À partir de maintenant, vous pouvez appeler ce contact en le choisissant dans le bottin téléphonique et en appuyant la touche verte **Dial** (Appeler).

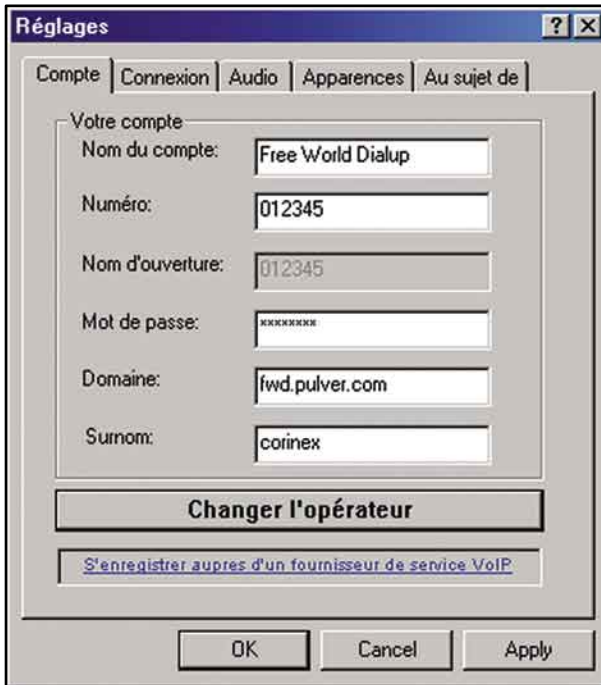
### Effacer des contacts

Pour effacer un contact du bottin téléphonique, choisissez-le au moyen de la souris ou du clavier du téléphone et appuyez sur la touche **3**.

### 4.3.4 Configuration du Softphone

La fenêtre de configuration est accessible en cliquant le bouton **Menu**. Elle consiste en quatre sections.

#### I. Réglages du compte



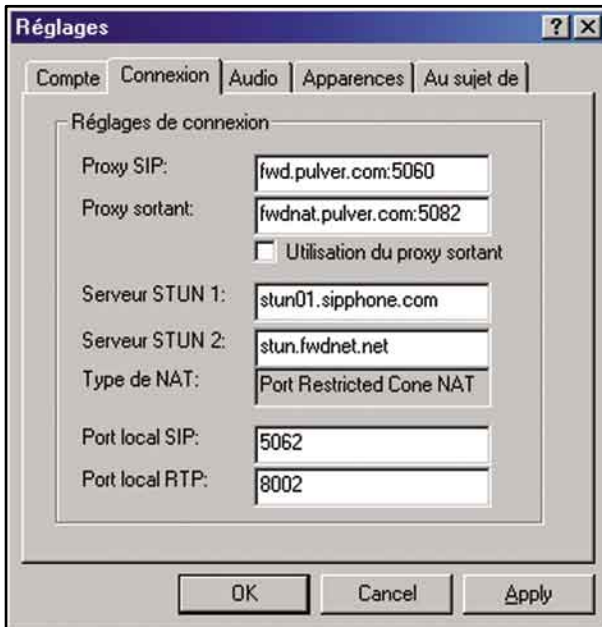
The screenshot shows a dialog box titled "Réglages" with a tabbed interface. The "Compte" tab is active. Under the heading "Votre compte", there are six input fields: "Nom du compte" (Free World Dialup), "Numéro" (012345), "Nom d'ouverture" (012345), "Mot de passe" (masked with asterisks), "Domaine" (fwd.pulver.com), and "Surnom" (corinex). Below the fields is a button labeled "Changer l'opérateur" and a link "S'enregistrer auprès d'un fournisseur de service VoIP". At the bottom of the dialog are "OK", "Cancel", and "Apply" buttons.

Ici, vous pouvez saisir les réglages d'authentification de votre compte VoIP. Vous pouvez choisir l'un des fournisseurs de service VoIP prédéfinis afin de faciliter l'ouverture d'un compte et les réglages de connexion, ou bien choisir **Réglages personnalisés** si votre fournisseur n'est pas dans la liste. Vous n'avez qu'à saisir le **Nom du compte** (lequel sera affiché sur l'écran du Softphone lorsque vous serez connecté à votre fournisseur de service), le **Numéro** et le **Mot de passe**. Quelques fournisseurs (par exemple, Ecuity) exigent une donnée d'authentification additionnelle – le champ **Login** (nom d'ouverture). Au cas où votre fournisseur vous aurait donné un code d'ouverture de session, s'il vous plaît, saisissez-le dans le champ **Login** (nom d'ouverture). Sinon, vous pouvez laisser ce champ vide. Si vous utilisez un profil de fournisseur prédéfini, il peut arriver que le champ Login (nom d'ouverture) soit en gris et que vous ne puissiez le modifier. Ceci signifie que le fournisseur n'a pas besoin de cette

information. Vous pouvez saisir votre surnom dans le champ **Surnom**, lequel sera votre identificateur lorsque vous ferez un appel.

**Note:** Le nom d'ouverture de session, le mot de passe et le domaine doivent vous être fournis par votre fournisseur de service VoIP. Pour plus de détails, consulter la section 3.

## 2. Réglages de connexion



36

Dans cette section, vous pouvez régler les serveurs et les ports utilisés pour connecter le Softphone à un fournisseur de service VoIP. Toutes ces informations doivent vous être données par votre fournisseur de service VoIP, sauf pour les ports locaux SIP et RTP. S'il vous plaît, consulter la section 4.2 **Configuration** avancée pour plus d'informations sur le réglage de ces ports.

### 3. Réglages audio



Ici, vous pouvez choisir les sonneries du Softphone, les protocoles de codecs employés pour les appels et le dispositif audio qui sera utilisé pour annoncer les appels entrants et les communications vocales.

Sonnerie entrante	La sonnerie qui se fera entendre lorsque quelqu'un essaiera de vous appeler. Toute sonnerie au format WAV peut être entendue en cliquant le bouton « ... » et en choisissant le fichier correspondant dans la liste apparaissant à la fenêtre Ouvrir Fichier.
Sonnerie sortante	Le son qui se fera entendre dans le haut-parleur du téléphone USB lorsque vous appellerez un numéro. Toute sonnerie au format WAV peut être entendue en cliquant le bouton « ... » et en choisissant le fichier correspondant dans la liste apparaissant à la fenêtre Ouvrir Fichier.

Dispositif de sonnerie	Le dispositif audio qui sera utilisé pour actionner la sonnerie choisie lorsque quelqu'un essaiera de vous appeler. Si vous avez plusieurs dispositifs audio, vous pouvez choisir celui que vous voulez utiliser.
Dispositif de téléphonie	Le dispositif audio qui sera utilisé pour les communications vocales. Il n'est pas possible de changer ce réglage, car le dispositif K-1000A par défaut.
Codec sortant	Codec qui sera utilisé pour les communications vocales.

Il n'est pas possible de changer ce réglage, car le dispositif K-1000A est assigné par défaut.

## 4. Réglage des apparences



Vous pouvez choisir ici l'une des apparences fournies. Le *Softphone de Corinex* n'est pas limité à son apparence par défaut. Par défaut, Corinex fournit plusieurs

agencements de couleur pour l'interface du Softphone. Pour changer l'apparence, s'il vous plaît, la choisir dans la liste et cliquer sur le bouton **OK**. Le Softphone disparaîtra et après quelques secondes, réapparaîtra avec la nouvelle apparence.

Il pourrait arriver que l'interface Softphone soit trop petite pour vous, surtout si vous utilisez un écran à haute résolution (ex.: 1600 x 1200). Dans un tel cas, vous pouvez cliquer sur **Doublesize** (format double) afin d'augmenter la taille de l'interface Softphone. Vous pouvez aussi laisser le logiciel choisir la taille automatiquement, selon la résolution de votre écran. Aux résolutions supérieures à 1024 x 768, le Softphone passera au mode format agrandi. Sinon, l'interface apparaîtra en format normal. Si vous voulez que le Softphone effectue ce réglage de façon réglage automatique, s'il vous plaît choisir **Autosize** (format automatique).

Pour un plus grand choix d'apparences, visitez <http://www.corinex.com/voip>