

Corinex VoIP USB Phone



Declaration of Conformity



Modelo: **Corinex Teléfono USB VoIP**

Fabricante: Corinex Communications Corp.
World Trade Center
404-999 Canada Place
Vancouver B.C.
Canada V6C 3E2

Este Producto es declarado conforme con los requerimientos adjuntos de las directivas del consejo sobre las leyes de aproximación de los estados miembros en relación con la directiva de compatibilidad (89/336/EEC). Por efectos de evaluación en Referencia con EMC, y los siguientes estándares:

- EN 55022:1998+A1:2000 Class B : Emisión estándar
- EN 55024:1998+A1:2001 : Inmunidad estándar
- EN 61000-3-2:1995 Class A : Limite de emisión de Corrientes harmonicos
- Amendment 1:1998
- Amendment 2:1998
- EN 61000-3-3:1995 : Limitaciones de fluctuación de voltaje y discontinuidad en fuentes de poder de bajo voltaje.

Los firmantes declaran que el equipo especificado ariiba son conformes con las directivas y estándares.

Printed name / Title: **Peter Sobotka / CEO**

Place / Date: **Vancouver / May.20.2004**

Signature: 

Declaration of Conformity

For US Market Only



Modelo:

Corinex Teléfono USB VoIP

Fabricante:

Corinex Communications Corp.
World Trade Center
404-999 Canada Place
Vancouver B.C.
Canada V6C 3E2

Este dispositivo es conforme con Parte 15 de las leyes del FCC. El uso y la operación están sujetos a dos condiciones:

- 1) Este dispositivo no puede causar interferencias perjudiciales, y
- 2) Este dispositivo debe aceptar cualquier interferencia recibida, incluyendo interferencias que puedan causar operaciones indeseadas.

Este Equipo ha sido probado y se determinó que es conforme con los límites de un dispositivo digital de clase B de conformidad con la parte 15 de las leyes del FCC.

Advertencia!

Cualquier cambio o modificación a este producto sin el consentimiento y aprobación de Corinex puede dejar sin efecto esta certificación y el permiso para operar este equipo.

Printed name / Title: **Peter Sobotka / CEO**

Place / Date: **Vancouver / May.20.2004**

Signature: 

Este Documento, y el software descrito en ella es ofrecida bajo licencia y pueden ser utilizadas y copiadas de acuerdo con las condiciones de esta licencia. El contenido de este documento es para fines informativos solamente, y pueden cambiar sin previo aviso, y no representa una promesa o contrato de parte de Corinex Communications Corp.

Corinex Communication Corp no se responsabiliza por cualquier error y incongruencias que puedan aparecer en este documento.

Es nuestra política mejorar nuestros productos, a medida de que la tecnología, el hardware, el software y el firmware sean mejorados. Por lo tanto, la información en este documento puede cambiar sin previo aviso.

Puede ser que algunas funciones, y operaciones descrito en este documento no sean disponible en cierto países donde este producto es vendido, debido a regulaciones locales y políticas de mercadeo.

La manera usar el producto y las funciones mencionadas en este documento pueden ser restringidas y reguladas por la ley en algunos países. Si, UD no esta seguro de las restricciones y regulaciones aplicables en su región, consulte con la oficina de Corinex más cercano, o a su proveedor más cercano.

Publicado por:
Corinex Communications Corp.
World Trade Center
404-999 Canada Place
Vancouver, B.C.
Canadá V6C 3E2
Tel.: +1 604 692 0520
Fax: +1 604 694 0061

Corinex es una marca registrada de Corinex Communications Corp.

Microsoft, MS-DOS, MS, Windows son marcas registradas propiedad de Microsoft Corporation en los EE.UU., y/o otros países.

Todos los productos y los nombres de las compañías mencionadas aquí son propiedad de sus respectivos dueños.

Derechos reservados (2001-2004) Corinex Communications Corp.

Arranque Rápido

1. Conecte el Teléfono USB a su puerta USB en su PC
2. Inicie su software de comunicación VoIP y configúrelo para que el teléfono sea su entrada y salida de audio.
3. UD. Ya esta listo para llamar por la Internet.

Índice

	Copyright	1
	Arranque Rápido	2
	Índice	3
1	Introducción	4
1.1	Información General	4
1.2	Contenidos	4
1.3	Requerimiento Técnicos	5
2	Utilizando Corinex VoIP USB Phone	6
2.1	Instalación del Hardware	7
2.2	Instalando los Software	7
2.3	Utilizar el Teléfono USB con Skype	11
3	Utilizando el Teléfono USB con Corinex Softphone	12
3.1	Usando el Teléfono USB con Proveedores de Servicios Pre-Establecidos	12
3.1.1	Free World Dialup	12
3.1.2	AddaVoice	14
3.1.3	SIP Phone	15
3.2	Instalación del Software	18
4	Usando el Software Corinex Softphone	21
4.1	Primer Comienzo del Corinex Softphone	21
4.2	Configuración Avanzada	22
4.3	Usando el Corinex Softphone	25
4.3.1	Pantalla	25
4.3.2	Controles del Teléfono	28
4.3.3	Haciendo Llamadas por VoIP	31
4.3.4	Configuración del Softphone	34

1 **Introducción**

1.1 Información General

Con el Corinex VoIP USB Phone, podrá llamar por medio de la Internet y ahorrar en sus llamadas de internacionales y larga distancia. La instalación del producto es tan simple como conectar el teléfono a su puerto USB sin la necesidad de drivers. El teléfono es totalmente compatible con Netmeeting, Skype, y otros programas y aplicaciones softphone en PC. El Corinex VoIP Phone tiene un diseño instalable sobre pared y forma estilístico similar a los teléfonos celulares con un control para el volumen y accesorios.

Una copia gratis del Corinex Softphone Software esta incluida en el CD de instalación. Este software es compatible con Windows 98SE/ME/2000/XP y Windows HID Driver. También, posee software para servicios VoIP tales como Addvoice, Free World Dialup o SIPphone. No solamente funciona con estas compañías sino también con cualquier proveedor de Servicio VoIP que utilice protocolos SIP para hacer llamadas de PC-a-PC o PC-a-teléfonos.

1.2 Contenidos

Cuando UD abra la caja de su Corinex VoIP USB Phone, revise que su caja contenga:

- Corinex VoIP USB Phone con su cable USB
- CD de Instalación que tiene grabado el Corinex Softphone Software y este manual

Funciones y Características del Teléfono USB

- Compatible con NetMeeting, Skype, Hicall, PC- softphone software
- Control de Volumen
- Accesorios para montar sobre pared
- Compatible con Windows 98SE/ME/2000/XP

Funciones y Característica del Softphone Software

- Compatible con protocolos SIP
- Compatible con múltiples codecs para VoIP (baja velocidad, alta calidad)
- El CD de instalación tiene la opción de elegir múltiples proveedores de servicios (Addavoice, Free World Dialup o SIPphone)

- Puede ser configurado para cualquier servicio VoIP que utilice protocolos SIP.
- Controla los botones físicos del Corinex VoIP USB Phone.
- Lista de Llamadas (Llamadas hechas, llamadas recibidas y llamadas perdidas)
- Libro de apunte de teléfonos
- Diferentes colores de presentación.
- Tonos y sonidos personalizados y cambiables.
- Software mas actualizados y mejorados disponibles en [www.corinex.com/ downloads](http://www.corinex.com/downloads)

Como Corinex constantemente mejora sus productos, es posible que mejores y más nuevas versiones del software tools sean disponibles. Para ver la versión mas nueva del software por favor vaya a nuestro Web al <http://www.corinex.com/support>

1.3 Requerimiento Técnicos

- PC IBM compatible con puerta USB.
- Sistema Operativo Microsoft Windows 98SE/ME/2000/XP
- DirectX 8.1 (una versión mas nueva)

2 Utilizando Corinex VoIP USB Phone

Puede usar el Corinex VoIP USB Phone de dos maneras:

1. Como un aparato de entrada/salida de audio en combinación con un programa de comunicación para voz. (Ver 2.2 y 2.3)
2. Como la interfase del Corinex Softphone Software en este CD de instalación, la cual te permite utilizar de manera instantánea los servicios VoIP de varios proveedores (Ver sección 3)

El grafico de abajo muestra la descripción física del teléfono USB:



Nota: Las funciones de los botones dependen particularmente del programa que se este utilizando.

2.1 Instalación del Hardware

Esta sección describe el proceso de conectar su Corinex VoIP USB Phone a su computadora. La instalación es muy simple. Todo lo que UD necesita hacer es conectar su teléfono al su puerto USB en la PC, y la luz roja en el teléfono le indicará que la conexión fue establecida.

Si es la primera vez que utiliza el USB Phone, Windows va a detectar el nuevo aparato e instalar los drivers necesarios. Y no hay la necesidad de instalar un driver especial ya que el teléfono utiliza el Windows Human Device Interface, y el Audio USB estándar 1.0.

Note: En el momento que instalen el teléfono USB en Windows tienen que aceptar las opciones que les aparecen en los portales del Asistente de instalación de nuevos hardware (New hardware installation wizard).

Por espere hasta que el programa (New Hardware Installation Wizard) complete la instalación. Después su teléfono está listo para ser utilizado. Y desea utilizar el teléfono con Netmeeting o Skype, por favor lea la siguiente sección. Si desea utilizar el teléfono con el programa de Corinex Softphone Software (Incluida en este CD) y el software de su proveedor de servicios de preferencia por favor lea la sección 3.

2.2 Instalando los Software

Después de instalar el hardware (sección 2.1), el teléfono Corinex VoIP USB Phone es funcional con el Microsoft Netmeeting como aparato de entrada y salida de audio. De la siguiente manera:

1. Inicie Netmeeting y presione en **Tools** (Herramientas) -> **Options** (Opciones). Entonces después para **Audio**.



2. Presione en el **Tuning Wizard**. Y aparecerá esta pantalla.

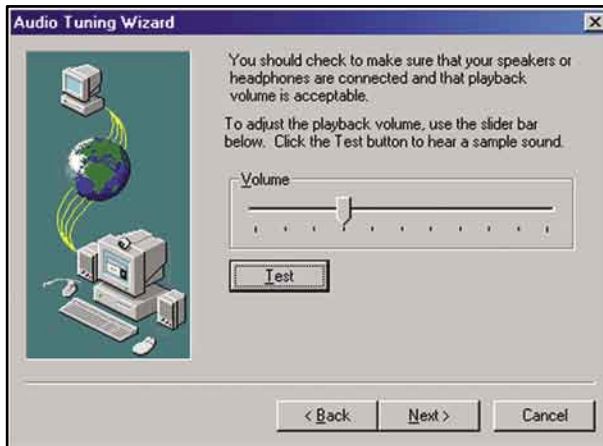


Presione **Next** (Siguiente) para continuar a la próxima pantalla.



3. Aquí es donde se puede elegir el aparato para la entrada y salida de audio. Elija el **K1000A (Dispositivo de Audio USB/USB Audio Device in Windows 98/2000)** y presione **Next** (Siguiente).

4. En las próximas dos pantallas podrá ajustar el volumen para las grabaciones.

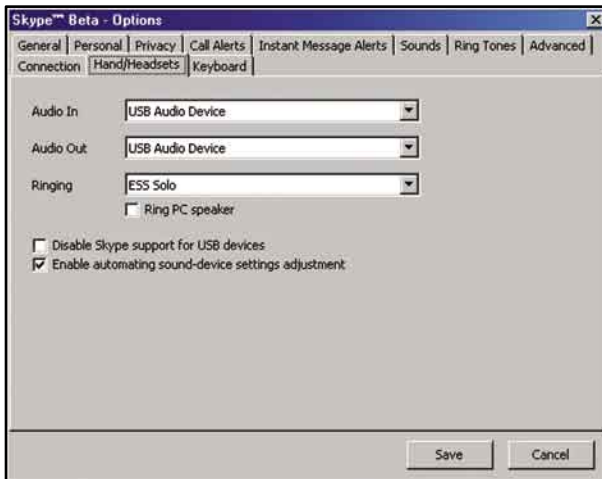


Después de configurar el volumen, presione **Next** (Siguiete) finalice con la configuración. Entonces. En estos momentos el Netmeeting software esta ahora configurado para utilizar el teléfono USB para recibir y hacer llamadas telefónicas.

2.3 Utilizar el Teléfono USB con Skype

Después de instalar el teléfono (sección 2.1), este se puede usar con el programa de Skype que es gratuito (www.skype.com), así podrá comunicarse por medio de voz. Para configurarlo con Skype inicie el programa y siga los siguiente pasos:

1. Presione **File** (Archivo) -> **Options** (Opciones) y dirijase para **Hand/Headsets** (Audiófonos)



2. En esta pantalla estará tres opciones para configurar Entrada de **Audio in**, **Audio Out**, y **Ringing** (Audio, Salida de Audio y Timbre) para el aparato K1000A (USB Audio Device in Windows98/2000). Asegurase que el botón de **Disable Skype support for USB devices** este desmarcado.

Nota: Si UD tiene otra tarjeta de sonido en la PC, la cual este conectada a sus bocinas, estas pueden ser utilizadas como timbre si lo configure como tal en la opción **Ringing**. Pero si no posee unas bocinas o parlantes, exista la opción del **Ring PC Speaker**, que al marcarlo convierte la bocina interna de la PC como el timbre del teléfono.

3. Presione **Save** (guardar) para guardar la configuración deseada. Y el Corinex VoIP USB Phone esta listo para ser utilizado con Skype.

3 Utilizando el Teléfono USB con Corinex Softphone

El Corinex VoIP USB Phone incluye un CD con el Corinex Softphone software la cual esta hecha para usarlo con diferentes proveedores de servicios VoIP. Para utilizar el teléfono con estas compañías UD debe suscribirse. Para su conveniencia Corinex ha incluido algunos de estos proveedores de servicios en el Corinex Softphone Software.

3.1 Usando el Teléfono USB con Proveedores de Servicios Pre-Establecidos

Para su conveniencia, en el Corinex Softphone contiene configuraciones pre-establecidas de los siguientes operadores: Free World Dialup, AddaVoice y SIP Phone. Y UD tiene la opción de elegir un proveedor de servicios VoIP. Por favor, vea a continuación.

3.1.1 Free World Dialup

Para suscribirse a este operador, inicie su visor de Internet y vaya a la siguiente dirección: <http://www.freeworlddialup.com>

12



Para inicial el proceso de suscripción, presione el botón rojo de **Get FWD!** Al lado izquierdo y la siguiente pantalla aparecerá.



Ahora presione en **Sign up**. Y la siguiente pantalla le pedirá su información personal.



Llene los espacios con su información personal y continúe con el botón **Next**. Después, su numero y contraseña (Password) serán enviada a su correo electrónico. Para mas información acerca del uso de estos servicios lea la sección 3.2.

3.1.2 AddaVoice

Para suscribirse a esta compañía, inicie su visualizador de Internet y entre al Web: <http://www.addavoice.com> Después presioné en el botón **Sign up**.



Siga los pasos indicados a través del proceso de suscripción.



Después de llenar la información necesaria su número de teléfono y clave serán enviada a su correo electrónico. Para más información acerca del uso de estos servicios lea la sección 3.2.

3.1.3 SIP Phone

Para suscribirse a esta compañía, inicie su visualizador de Internet y entre al Web: <http://www.sipphone.com> Y presione en el enlace My SIPphone.

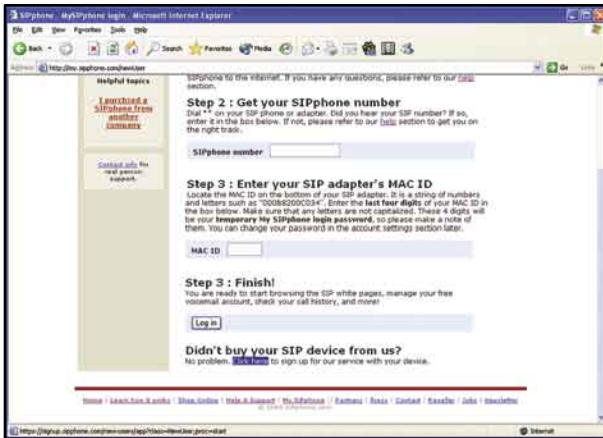


Ahora presione en el enlace de **Sign up** la cual se encuentra en el medio del texto.

15



El enlace apropiado esta localizado en el botón de la pagina Web donde dice (Click here).



Una alerta de seguridad parecerá leala y presioné en el botón **YES** o **SI** para continuar.



Después, de llenar la información personal necesaria presione el botón de **Register**.



Después, número de teléfono y clave serán enviada a su correo electrónico. Para mas información acerca del uso de estos servicios lea la sección 3.2.

3.2 Instalación del Software

Para usar el Corinex VoIP USB Phone con Servicios VoIP de diferentes operadores, se debe instalar primero el Corinex Softphone.

1. Inserte el CD de instalación en su ROM, y esta debería iniciarse automáticamente. Pero si no se auto-inicia la aplicación. Vaya a **My Computer** (Mi Computadora), que se encuentra en el botón de inicio de su ventana. Encuentre su CD-ROM (CD drive), y presione en ella. Y debe aparecer:



2. Para leer la documentación (este manual) presione en **Read documentation** (Leer Documentación).
3. Presione en **Install Corinex Softphone** (Instalar Corinex Softphone) para inicial el proceso de instalación, la siguiente pantalla aparecerá:



4. Presione en **Next** (Siguiete). En la próxima pantalla, lea los derechos y licencia.



Presione sobre **I agree** (Acepto) para confirmar que usted ha leído y entiende las condiciones de la licencia y después presione Siguiete/ Next para entrar al próximo paso.

5. En la próxima pantalla se le preguntara en que directorio desea instalar el Corinex Softphone.



Presione **Next** (Siguiete) para continuar.

6. Espere a que el instalador copie todo los archivos a su disco duro, entonces aparecerá la siguiente información.
7. El programa instalara un icono de acceso directo en su escritorio.



Una Vez que el Corinex Softphone este instalado en su computadora usted tiene que comenzar la configuración inicial como se describe a continuación.

4 Usando el Software Corinex Softphone

4.1 Primer Comienzo del Corinex Softphone

Cuando usted inicia el Corinex Softphone por primera vez, se le preguntara por la configuración inicial de su servicio VoIP de tal forma que el software este en capacidad de conectarse a su proveedor de servicios.



Configuración

Cuenta | Conexión | Audio | Skins | Acerca

Su Cuenta

Nombre de Cuenta: Free World Dialup

Su nombre: 012345

ID (identificador): 012345

Contraseña: xxxxxx

Realm / Domain: fwd.pulver.com

Nickname: Corinex

Cambiar proveedor de servicios

[Subscríbase a un Proveedor de Servicios VoIP](#)

OK Cancel Apply

Seleccione el botón de **Change service provider** (Cambiar de proveedor de servicios) UD puede seleccionar configuraciones pre-definidas para algunos proveedores de servicios o prepare el dialogo para configuraciones personalizadas. Botón.

- En caso de que su proveedor de servicios este en la lista, seleccione el nombre del proveedor. Y las configuraciones serán automáticamente llenadas en los espacios requeridos. Todo lo que UD necesita ahora es dar su ID/Login y su contraseña, la cual es dada por su proveedor de servicios VoIP. Pero si usted no esta suscripto a un proveedor de servicios, consulte la sección 3 o presione en el enlace que dice **Sign up to a VoIP**

- service provider** (Suscríbase a un proveedor de servicios).
- Si UD no puede encontrar su proveedor de servicios de preferencia en la lista, Seleccione **Custom settings** (Configuración Personalizada) en la lista y llene toda la información necesaria como lo indica el proveedor de servicios VoIP de su preferencia en los espacios de **Account** (Cuenta) y **Connection** (Conexión). Estos incluyen datos de autenticación (**ID**, **numero** y **password**), realm server la cual es utilizada para autenticación, **SIP Proxy addresses** y **STUN server**.

Nota: Algunos de los proveedores de servicios (Ej. Ecuity) requieren de una tercera autenticación re el **login**. En caso de que el proveedor le diera un ID, con su numero y contraseña, se deben escribir en su **login**. O si no tiene una deje el espacio en blanco. Si usted usa unos de los proveedores pre-establecidos es posible que el espacio se ponga gris y no le deje poner los datos en el espacio, ya que no es necesario tenerlos para este proveedor en específico.

Nota: Asegurase de que la configuración del aparato, la parte de **Audio** este **K-1000A** (en Windows 98SE y en Windows 2000 el aparato se llama **USB Audio Device**). De lo contrario la computadora no reconocerá este aparato como el medio de salida y entrada de audio. Y para re-encender el producto, solamente desconéctelo de la puerta USB y vuelva a conectarla.

4.2 Configuración Avanzada

Esta sección cubre como configurar el Corinex Softphone software donde un ruteador es la conexión principal. Primero, el ruteador tiene que ser configurado para administrar paquetes VoIP desde la computadora del usuario y viceversa. Existe una funcionen el ruteador llamado Port Forwarding y esta debe ser configurada a 5060 a 8000.

Nota: Si hay mas de un usuario en la red utilizando SIP software, estas no pueden ser configuradas en el mismo SIP y RTP para llamadas por VoIP. Y si usan el mismo puerto, el ruteador no podrá reconocer los usuarios y no funcionaran los teléfonos. Para configurarlos en diferente portales vea el ejemplo:

Ejemplo:

- Usuario A tiene IP 192.168.0.2, SIP port 5060 y RTP port 8000
- Usuario B tiene IP 192.168.0.3, SIP port 5061 y RTP port 8001
- El ruteador debe transmitir todos los paquetes UDP hacia los puertos 5060 y 8000 a las direcciones IP 192.168.0.2 y a puertos 5061 y 8001, IP 192.168.0.3 respectivamente.

Desde pues de configurar, presione **apply**(aplicar) en el Softphone y UD vera la siguiente información y el software tratara de conectarse con su proveedor de servicios.



Después de registrarse en el servicio el nombre de la compañía de servicios aparecerá en la pantalla. Por ejemplo: Free World Dialup. Y ahora el software esta listo para ser utilizado para hacer llamadas por su Corinex VoIP USB Phone.



24

Si un error ocurre al tratar de registrarse con su proveedor de preferencia, los siguientes mensajes aparecerán su pantalla:

Mensaje	Explicación
Error de Conexión, identificador, o contraseña equivocada	El servidor ha rechazado su ID o contraseña. Probablemente usted ha cometido un error. Por favor revíselos.
Error de Conexión \no se pudo conectar	EL programa no pudo conectar con el servidor de servicios por medio de la dirección que ud indico en la configuración. Por favor revise su configuración nuevamente.

4.3 Usando el Corinex Softphone

Después de haber configurado el teléfono correctamente, usted vera la ventana principal con una pantalla y botones. Todas las funciones pueden ser manejadas desde esta ventana o usando los botones desde su teléfono USB. Algunas funciones mas complicadas como el software, y las bases de datos son accesibles por medio de la PC solamente.

25

4.3.1 Pantalla

Esta sección describe la utilidad de la pantalla del Softphone. La pantalla tiene 3 secciones que muestran diferentes datos por ejemplo:



En la sección superior vera el servicio a que UD esta conectado y podrá ver el nombre de su proveedor de servicios. También en ella muestra el status, proceso de registro y errores que ocurren al conectarse con su proveedor de servicios.

Mensaje	Significado
Conectando	El Softphone se esta tratando de conectar a su proveedor de servicios VoIP.
Error de Conexión, identificador, o contraseña equivocada	El servidor ha rechazado su ID o contraseña. Probablemente usted ha cometido un error. Por favor revíselos.
Error de Conexión \no se pudo conectar	EL programa no pudo conectar con el servidor de servicios por medio de la dirección que ud indico en la configuración. Por favor revise su configuración nuevamente.
[nombre del proveedor de servicios]	El Software esta conectado y ya se pude usar los servicios de este proveedor de servicios VoIP.

En sección del medio muestra las llamadas actuales, y su duración.



Mensaje	Significado
[Números que usted esta llamando]	Cuando se hace una llamada por medio las teclas del teléfono o los botones en el Softphone, los números son mostrados en la pantalla.

[Numero / nickname] esta llamando	Cuando alguien lo esta llamando. Y usted no tiene ese numero en su guía telefónica, solamente vera el numero o el nickname de la persona que llama. Y si tiene el numero de la persona que llama en la guía telefónica, se vera el nombre automáticamente en la pantalla.
[Tiempo mostrado]	Este es el tiempo que duro esta llamada.
Aguardar	La llamada ha sido puesto en espera por el receptor.

En la parte inferior de la pantalla, muestra el status del Softphone y mensajes desde su proveedor de servicios.



Mensaje	Significado
Reiniciar	El Modulo SIP fue reiniciado. Toda la información en el servidor fue borrado y si había una llamada en lugar, esta fue cancelada. Este mensaje de desaparecerá en unos segundos.
Tiempo fuera	Su ultima conexión se excedió de tiempo y el servidor lo desconecto.
Conexión cancelada por peer	El servidor SIP Proxy envió un mensaje para cancelar las funciones. Lo mas probable es que halla ocurrido un error en el Proxy.
La llamada fue rechazada	El receptor de su llamada se negó a aceptar la llamada.
Unresolvable destination	The dialed number does not exist.

Ocupado	El numero que ud esta marcando esta ocupado. Ud también oirá el tono de ocupado por su teléfono.
Conectado [codec]	Cuando hace una llamada se vera el codec usado para esta llamada.
Colgando	El programa esta enviando una señal para finalizar la llamada.
Colgado	La llamada fue finalizada.

Nota: Si el que recibe la llamada no tiene el codec la cual UD utiliza el software cambiara el codec automáticamente a otro..

4.3.2 Controles del Teléfono

Esta sección describe las funciones de cada botón del software y del teléfono USB. La mayoría de las funciones de los botones del software y el teléfono, tienen la misma función. Sin embargo algunos son únicos del Software.



1. Presione en el botón de ayuda/help y esta iniciara su conexión de Internet a nuestro Web en la pagina de ayuda para el Corinex VoIP USB Phone, la cual es: <http://www.corinex.com/voip/help>
2. El LED rojo muestra el status del teléfono USB.

Status	Significado
Encendido	El teléfono USB esta conectado
Apagado	El teléfono USB no esta conectado

3. Presione en **Minimize** (Minimizar) y la aplicación se minimizara. Y puede ser restaurado pulsando nuevamente el icono de **Softphone**, o presionando el botón de restaurar. Para cerrar la aplicación, presione **ALT-F4** o seleccione **Exit** en el menú.
4. En el lado izquierdo de la pantalla, usted podrá apreciar el nivelador de volumen que se adjunta por presionando en + o -.
5. En el lado derecho de la pantalla, esta el ajustador de volumen de Play back que es ajustado presionando el botón de + or -. La cual también puede ser ajustado por medio del botón de volumen en el teléfono.
6. Los botones de discado aparte de ser utilizados para marcar el numero de teléfono. Pueden ser utilizados para recibir llamadas, acceder a datos, y otras funciones. Vea la tabla para mas detalles de las funciones de cada botón.

Softphone Status	Funciones de los botones
Standby mode	Abre la memoria de la ultima llamada hecha y recibida
Cuando alguien te llama	Para Aceptar la llamada
En la memoria de llamadas	Llama el numero seleccionado
En la guía telefónica	Llama a los contactos seleccionados

7. El botón de **Cancel** (Cancelar) tiene múltiples funciones dependiendo de la aplicación inmediata, por favor vea la tabla.

Softphone status	Funciones de los botones
Standby Mode	Reinicia el modulo SIP
Marcando un numero	Borra el ultimo digito marcado
Cuando alguien te llama	Rechaza la llamada

Durante una llamada	Finaliza la llamada
En la memoria y guía telefónica	Vuelve a modulo de standby

8. El botón de **Menú** abre el dialogo de configuración.
9. El botón la el dibujo del libro, abre la guía telefónica.
10. Los botones de números es para marcar las llamadas.

Teclado Del Teléfono

Ud. Puede usar el teclado del teléfono para acciones idénticas a los teléfonos comunes. Sin embargo esta puede ser utilizada para otras funciones en el programa del Softphone como abrir la guía de telefónica, borrar contactos y otras opciones. Vea la leyenda de las utilidades en la foto posterior.



Key	Softphone status	Función
Llamar	Standby sin marcar un dígito	Abre la memoria de llamadas
	Standby con dígitos marcados	Lo conecta a ese numero
	Memoria de llamadas	Lo conecta a ese numero/contacto
	guía telefónica	Lo conecta a ese numero/contacto
Cancelar	Standby sin marcar un dígito	Reinicia el modulo SIP
	Standby con dígitos marcados	Borra el ultimo dígito
	Memoria de llamadas	Vuelve a standby
	guía telefónica	Vuelve a standby
0-9, #, *	Standby mode	Marca los números y caracteres
2	guía telefónica o memoria	Mueve la lista para arriba
3	guía telefónica	Borra los contactos seleccionados
	Memoria de llamadas	Borra los números seleccionados
8	guía telefónica o memoria	Mueve la lista para abajo
# Presionado	Standby mode	Abre la guía telefónica

Nota: Si la aplicación es minimizada, esta misma puede ser abierta marcando cualquier botón del teléfono.

4.3.3 Haciendo Llamadas por VoIP

Llamando

La forma más simple de hacer una llamada es por medio del teléfono USB, presione el botón verde de marcado, y el programa enviara una señal a su operador. Si el receptor de la llamada esta en la Internet ud vera el mensaje llamando... en la pantalla y oirá el tono. Y si la persona que esta llamando oirá un tono el tono de ocupado. Y si la persona que llama no esta en la Internet el teléfono se desconectara automáticamente.

Terminar Llamadas

En cualquier momento puede terminar su llamada al presionar el botón de cancelar.

Aceptar o no aceptar una llamada

Si alguien te llama su nickname o número de teléfono aparecerá en tu pantalla. Y ud tiene la opción de aceptar esa llamada o no apretando el verde de llamada o el botón de cancelar respectivamente.

Memoria

El Softphone contiene una memoria de todas las llamadas hechas, recibidas, y no contestadas.

Esta lista puede ser abierta solamente por medio del botón de **llamar** en el teléfono USB o en el software.

Las llamadas son guardadas de acuerdo a sus categorías.

Signo de llamadas	Tipo de llamadas
->	Llamando desde origen
<-	Recibiendo una llamada
x	Perdida

A la derecha de los números, esta el tiempo de la llamada. Presione en el espacio en la pantalla y vera mas detalles. Para marcar un numero de la lista, presione en los números y al completar presione el botón de llamar/dial. También es posible marcar el numero por medio del cursor moviéndolo con las flechas en su teclado o con su teléfono USB. Para borrar presione el botón 3.

Si en el espacio de la llamada esta vacía o sin usar el Softphone volverá a standby después de algunos segundos.

Guía Telefónica

El Corinex Softphone tiene una guía telefónica personalizada donde se pueden guardar números de teléfono de gente que ud conoce

Ejecutando la Guía Telefónica

La Guía Telefónica se inicia al presionar el botón con el dibujo del libro en el Softphone Software y también al presionar constantemente el botón # en su teléfono USB. Después de seleccionar el numero que ud. Desea marcar con el ratón, esta se puede editar o simplemente llamar a ese numero.

Key	Function
2	Mueve la lista hacia Arriba
8	Mueve la lista hacia Abajo
3	Borra las líneas seleccionadas
Llamar	Marca los contactos seleccionados
Cancelar	Cierra las aplicaciones y vuelve a standby

Agregando Nuevos Contactos

Para Agregar nuevos contactos en su guía, presione en **New Entry** (Nuevo Entrada). Escriba el nombre del nuevo contacto y presione **Enter** (aceptar). Presione en el numero mostrado al lado del nombre del contacto, ingrese el numero y presione **Enter** (aceptar). Y eso es todo lo que tiene que hacer para agregar un Nuevo numero de contacto.

Borrando Contactos

Si desea borrar cualquier contacto en su guía telefónica, seleccione el contacto que desea borrar y presione la tecla **3** para borrarlo de la guía.

4.3.4 Configuración del Softphone

Para configurar el dialogo se hace por medio del menú pulsando el botón de Menú. Que consiste de 4 secciones:

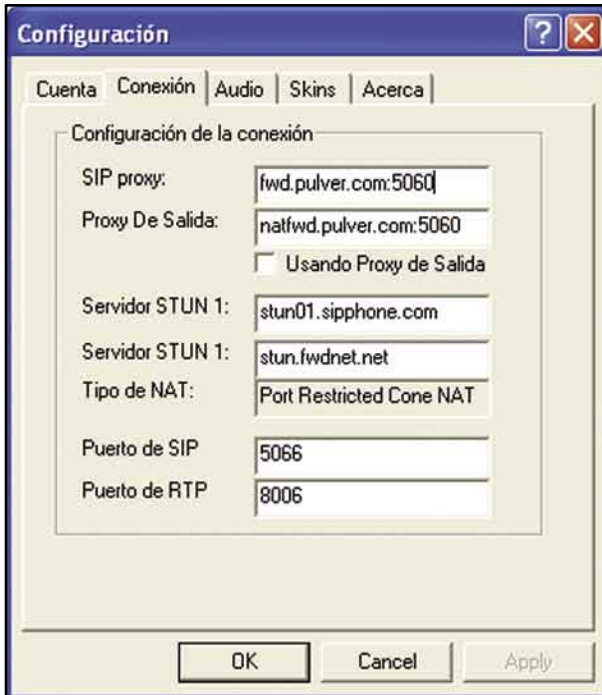
1. Configuración de la Cuenta

34

En esta ventana se podrá configurar los datos esenciales para de su cuenta VoIP. Se puede seleccionar unos de los proveedores de servicios VoIP predefinidos, o configurar cualquier otro de su preferencia al seleccionar **Custom Settings** (Configuración Personalizada) pero si su proveedor de servicios nop se encuentra en la lista, todo lo que se tiene que hacer es escribir el **Account Name** (Nombre de Cuenta) La cual será mostrada en la pantalla del Softphone cuando se conecte a su proveedor) **Number and Password** (Numero y Contraseña). Algunos proveedores de Servicios (Ej. Ecuity) requieren de claves de autenticación adicionales. **ID/Login** En caso de que su proveedor le diera su ID o Login con su numero y contraseña, escríbalo en los espacios correspondientes. En cuentas pre establecidas este espacio se pone gris como señal de que este proveedor de servicio no requiere de esa información. Ud puede poner su nickname en esa parte la cual puede funcionar como su ID cuando llama a un numero.

Nota: /D/Login, contraseña, y dominios deben ser dados por el proveedor de servicios VoIP para mas detalles vea la sección 3.

2. Configuración de la Conexión



35

En esta sección es para configurar servidores y puertos la cual son utilizados para conectar su Softphone con el servicio VoIP de su preferencia. Toda la información en esta sección debe ser dada por su proveedor de servicios. Excepto por el Puerto SIP Local, y Puerto RTP Local. Para mas información refiérase a la sección 4.2 Configuración Avanzada.

3. Configuración de Audio



36

En esta sección se configure los timbres del Softphone, Selecciona el CODEC de comunicación y se selecciona el sonido deseado para anunciar las llamadas, y comunicaciones de voz.

Timbre de Entrada	Este es el sonido que hará su teléfono cuando alguien lo este llamando. Cualquier sonido en formato WAV podrá ser usado con solo seleccionar el archivo.
Timbre de Salida	Este es el sonido que hará su teléfono cuando este llamando a un numero. Cualquier sonido en formato WAV podrá ser usado con solo seleccionar el archivo.

Dispositivo del Timbre	Esta función le permitirá escoger diferentes tonos para cada contacto individualmente. Si usted tiene mas de un dispositivo de sonido también puede elegir cual dispositivo sea el timbre.
Dispositivo del Teléfono	Este es el dispositivo que permite elegir cual aparato será su teléfono. En esta área se debe configurar a K-1000A para que su teléfono funcione.
Codec de Salida	Es el codec que se usara para comunicarse.

4. Configurar el Skin



En esta sección se podrá instalar nuevos aspectos y colores del Softphone en su pantalla. El Corinex Softphone no esta limitado a una sola apariencia. Y existen varios colores pre-establecidos para su elección. Para cambiar la apariencia solamente tiene que elegir su color preferido y presionar Aplicar. Y en unos segundos el Softphone aparecerá con el color de su preferencia.

En algunas ocasiones la interfase se hace muy pequeño debido a la resolución de su monitor, Ej. 1600X1200. En tal caso, existe una opción de incrementar el tamaño de la interfase presionando el botón de **Doublesize** (Tamaño Doble). De acuerdo con su resolución el Softphone incrementara su tamaño de interfase automáticamente. O si ud puede dejar la función de Auto-configurar el **Autosize** (Tamaño) prendido para que esta automáticamente se ajuste al tamaño más conveniente.

Para mas opciones y apariencias visite: <http://www.corinex.com/voip>